



SOLLEVATORE VEICOLI



LIFT VEHICLES



VÉHICULES LIFT



LIFT-FAHRZEUGE

# K35X



Versioni: - Elettroidraulico



Models: - Electro-Hydraulic



Versions: - Électrohydraulique



Versionen: - Elektrohydraulisch

Istruzioni Originali

Original Instructions

Instructions Originales

Originalbetriebsanleitung

Istruzioni per l'Uso e  
Manutenzione

User's and Maintenance Manual

Instructions d'utilisation et de  
maintenance

Anleitung für Gebrauch und Wartung



CONTIENE DICHIARAZIONE DI CONFORMITA'



INCLUDING THE CE DECLARATION OF CONFORMITY



CONTIENT LA DÉCLARATION DE CONFORMITÉ



ENTHÄLT DIE KONFORMITÄTSERKLÄRUNG



REV.0 09/2025

# I INDICE

1. Premessa E Avvertenze Generali .....	Pag. 03
2. Garanzia .....	Pag. 04
3. Segnalazioni Di Pericolo E Pannelli Monitori.....	Pag. 06
4. Imballaggio, Trasporto, E Stoccaggio.....	Pag. 08
5. Descrizione Del Sollevatore.....	Pag. 10
6. Ricevimento E Movimentazione Imballi.....	Pag. 12
7. Esploso Del Sollevatore.....	Pag. 14
8. Specifiche Tecniche .....	Pag. 20
9. Installazione E Montaggio .....	Pag. 29
10. Dispositivi Di Sicurezza .....	Pag. 35
11. Avvertenze Per L'uso In Sicurezza .....	Pag. 36
12. Funzionamento E Uso .....	Pag. 39
13. Manutenzione.....	Pag. 42
14. Inconvenienti E Rimedi .....	Pag. 43
15. Informazioni Sulla Demolizione .....	Pag. 46
16. Controlli Periodici E Registro .....	Pag. 46
Scheda Di Collaudo .....	Pag. 49
Dichiarazione Di Conformità CE .....	Pag. 51

**ATTENZIONE!** Prima di iniziare qualsiasi azione operativa è obbligatorio leggere il presente manuale di Istruzioni per l'Uso e la Manutenzione.



# INDEX

GB

1. General Conditions.....	Pag. 03
2. Warranty.....	Pag. 04
3. Warning Signs And Symbols.....	Pag. 06
4. Packaging, Transport And Storage.....	Pag. 08
5. Lift Description.....	Pag. 10
6. Reception And Handling Packaging.....	Pag. 12
7. Exploded Lift.....	Pag. 14
8. Technical Specifications .....	Pag. 20
9. Installation Und Montage.....	Pag. 29
10. Safety Devices .....	Pag. 35
11. Warning For Safe Use .....	Pag. 36
12. Operation Mode .....	Pag. 39
13. Maintenance.....	Pag. 42
14. Failures And Corrective Actions.....	Pag. 43
15. Crapping Information .....	Pag. 46
16. Periodic Checklist .....	Pag. 46
Check Sheet Lifts .....	Pag. 49
EC Declaration of Conformity.....	Pag. 51

**WARNING!** Before you begin any operational action is required to read this manual to the Instructions for Use and Maintenance.

# F INDEX

1. Préambule Et Mises En Garde Générales .....	Pag. 03
2. Garantie.....	Pag. 05
3. Signalisation De Danger Et Panneaux D'avertissement.....	Pag. 07
4. Emballage, Transport Et Stockage.....	Pag. 09
5. Description De L'élévateur.....	Pag. 11
6. Réception Et De Traitement Emballage.....	Pag. 12
7. Vue En Éclaté De L'élévateur.....	Pag. 14
8. Spécifications Techniques .....	Pag. 20
9. Installation Et Montage .....	Pag. 30
10. Dispositifs De Sécurité .....	Pag. 35
11. Mises En Garde Pour Une Utilisation En Toute Sécurité .....	Pag. 37
12. Fonctionnement Et Utilisation.....	Pag. 39
13. Maintenance.....	Pag. 42
14. Problèmes Et Solutions .....	Pag. 44
15. Informations Relatives À La Démolition .....	Pag. 46
16. Contrôles Periodiques Et Réglage .....	Pag. 46
Vérifier Ascenseurs Fiche .....	Pag. 50
Déclaration De Conformité CE .....	Pag. 51

**ATTENTION!** Avant de commencer Toute action opérationnelle est nécessaire pour lire ce manuel pour les instructions d'utilisation et d'entretien.



**WARNUNG!** Bevor Sie beginnen operative Maßnahmen erforderlich, um dieses Handbuch zu den Anweisungen zur Bedienung und Wartung zu lesen.



I

La ditta costruttrice si riserva di cambiare o modificare le specifiche dei prodotti anche senza preavviso e si scusa per le eventuali inesattezze riportate sul presente manuale.

GB

The manufacturer reserves the right to change or modify product specifications also without notice and apologizes for any inaccuracies contained in this manual.

F

Le constructeur se réserve le droit de changer ou de modifier les spécifications des produits aussi sans préavis et s'excuse pour toute inexactitude contenue dans ce manuel.

D

Der hersteller behält sich das Recht vor, auch ändern oder zu modifizieren Produktspezifikationen ohne vorherige Ankündigung und entschuldigt sich für etwaige in diesem Handbuch enthaltenen Ungenauigkeiten.

# INHALT

D

1. Allgemeines Und Sicherheitshinweise.....	Pag. 03
2. Garantie.....	Pag. 05
3. Gefahrenhinweise Und Warningschilder.....	Pag. 07
4. Verpackung, Transport Und Lagerung.....	Pag. 09
5. Beschreibung Der Hebebühne.....	Pag. 11
6. Bewirtschaftungs Verpackung.....	Pag. 12
7. Explosionszeichnung Hebebühne.....	Pag. 14
8. Technische Eigenschaften .....	Pag. 20
9. Installation Und Montage .....	Pag. 30
10. Sicherheitsvorrichtungen .....	Pag. 35
11. Hinweise Für Den Sicheren Gebrauch .....	Pag. 37
12. Funktionsweise Und Gebrauch.....	Pag. 39
13. Wartung.....	Pag. 42
14. Nachteile und Heilmittel.....	Pag. 44
15. Informationen Zur Verschrottung .....	Pag. 46
16. Regelmässige Kontrollen Und Register .....	Pag. 46
Kontrollblatt Aufzüge .....	Pag. 50
EG-Konformitätserklärung.....	Pag. 51

GB

## 1. GENERAL CONDITIONS

- The purpose of this publication is to provide personnel to use the lift (operator) and the technician maintenance instructions effective and safe use and maintenance of the lift for vehicles K35X.
- For maximum reliability and durability of the machine with the best performance, you should carefully follow the instructions in this manual. The manual is part of the machine, must be carefully preserved and accompany the machine when it is sold to a new user.
- Ferme remaining the main characteristics Techniques and Safety, Construction company, for reasons of continuous technical and technological evolution, reserves the right to make unannounced changes to the machine, without incurring any penalty.
- Any total or partial reproduction of this manual, text, and illustrations contained in it is punishable by law.

D

## 1. ALLGEMEINES UND SICHERHEITSHINWEISE

- In diesem Dokument werden dem Personal, das für die Bedienung der Hebebühne zuständig ist, (Bediener) sowie dem für die regelmäßige Wartung zuständigen Techniker Anleitungen zum effizienten und sicheren Gebrauch und zur Wartung der Fahrzeughebebühne K35X gegeben.
- Damit das Gerät immer zuverlässig arbeitet und lange hält, sollten die Anleitungen in diesem Handbuch immer genau befolgt werden. Das Handbuch ist ein Bestandteil des Geräts. Es muss sorgfältig aufbewahrt werden und bei Weitergabe des Geräts dem neuen Besitzer überlassen werden.
- Solange die wesentlichen technischen und Sicherheitsmerkmale gleich bleiben, behält sich die Herstellerfirma das Recht vor, aufgrund von technischen und technologischen Weiterentwicklungen unbestraft und ohne Vorankündigung Änderungen am Gerät vornehmen zu können.
- Jede vollständige oder teilweise Reproduktion dieses Handbuchs oder der darin enthaltenen Texte und Abbildungen kann strafrechtlich verfolgt werden.

I

## 1. PREMESSA

- Scopo di questa pubblicazione è di fornire al personale addetto all'uso del sollevatore (operatore) e al tecnico addetto alla manutenzione ordinaria le istruzioni efficaci e sicure sull'uso e la manutenzione del sollevatore per veicoli K35X.
- Per ottenere la massima affidabilità e durata della macchina con le migliori prestazioni, si consiglia di seguire scrupolosamente le istruzioni contenute nel presente manuale. Il manuale costituisce parte integrante della macchina, deve essere conservato con cura e accompagnare la macchina qualora sia ceduta a un nuovo utilizzatore.
- Ferme restanti le caratteristiche Tecniche principali e di Sicurezza, la Ditta costruttrice, per ragioni di continua evoluzione tecnica e tecnologica, si riserva il diritto di apportare, senza preavviso, modifiche alla macchina, senza incorrere in alcuna sanzione.
- Ogni riproduzione totale o parziale del seguente manuale, dei testi, e delle illustrazioni in esso contenute è punibile a norma di legge.

F

## 1. PRÉAMBULE ET MISES EN GARDE GÉNÉRALES

- Le but de cette publication est de fournir du personnel pour utiliser l'ascenseur (opérateur) et le technicien instructions d'entretien utilisation efficace et sécuritaire et l'entretien de l'ascenseur pour les véhicules K35X.
- Pour garantir la fiabilité et la durabilité de la machine avec la meilleure performance maximale, vous devriez suivre attentivement les instructions de ce manuel. Le manuel fait partie de la machine, doit être conservé avec soin et accompagner la machine quand elle est vendue à un nouvel utilisateur.
- Ferme restant les principales techniques de caractéristiques et de sécurité, société de construction, pour des raisons de l'évolution technique et technologique continu, se réserve le droit d'apporter des modifications sans préavis à la machine, sans encourir de pénalité.
- Toute reproduction totale ou partielle de ce manuel, texte et illustrations qu'il contient est puni par la loi.

## 2. WARRANTY

**NB:** the Declaration of Conformity, as well as the terms of warranty of the product, the decade when the machine is not used in compliance with the instructions contained in this User Manual, or in any way modifying the lift. As well as the non-use original accessories.

**For repairs or maintenance operations not described or mentioned in this manual apply directly to authorized service center.**

- The warranty is valid for a period of 12 months from date of purchase. Components will be replaced and disposed of failures due to manufacturing defects. The manufacturer declines all responsibility for damage to persons, property and the lift itself caused by improper use. The labor for warranty work is to be paid by the buyer, as well as any shipping charges, sending spare parts and inspection requested of it and accepted by the Company. Replacement parts replaced under warranty must be returned to the Manufacturer within a maximum of 20 days worth of decay WARRANTY same.

**IN ADDITION THE MANUFACTURER DECLINES ANY RESPONSIBILITY in the event of:**

- Any changes made without written approval and authorization of the Manufacturer
- Any damage to safety devices
- Any use of accessories not recommended by the Manufacturer
- Any improper use of the machine ( EXCLUSIVE USE FOR LIFTING AUTO-VEHICLES)
- Non-observance of the instructions given in the present manual from the operator and all basic safety precautions
- Non-maintenance and periodic checks to the main components
- Any use of the lift by non qualified personnel or inadequate psycho-physical ability. The lift has been developed to be used by 18-year-old operators up to 65.

**ALL painted surfaces of the lift are NOT suitable to be treated (clean) with aggressive products, contact them at (even limited) with corrosive oils (Example DOT 4: Oils Brakes). All defects due to improper use described above are NOT covered under the manufacturer.**

Some pictures in the present manual have been taken from prototype pictures: Machines from standard production may differ in some components.

## 2. GARANZIA

**N.B.:** la Dichiarazione di Conformità CE, come pure i termini di Garanzia del prodotto, decade nel caso in cui la macchina non sia usata in osservanza delle indicazioni contenute nel presente manuale d'Uso, o modificando in alcun modo il sollevatore. Come pure il non utilizzare accessori originali.

**Per le riparazioni o operazioni di manutenzione non descritte o indicate nel presente manuale rivolgersi direttamente al centro assistenza autorizzato.**

- La GARANZIA è valida per la durata di 12 mesi dalla data di acquisto. Saranno sostituiti i componenti ed eliminati i guasti dovuti a difetti di fabbricazione. La ditta costruttrice declina ogni responsabilità per danni a persone, cose e al sollevatore stesso causati da uso improprio. La mano d'opera per gli interventi in garanzia è a completo carico dell'acquirente, come pure eventuali spese di spedizione, invio ricambi e sopralluogo da esso richiesto e accettato dalla Ditta. Le parti di ricambio sostituite in garanzia devono essere restituite alla Ditta costruttrice entro il termine massimo di 20 giorni, **Altresì IL FABBRICANTE DECLINA OGNI RESPONSABILITA' in caso di:**
- Modifiche apportate senza l'approvazione e il benestare scritto del fabbricante.
- Manomissione dei dispositivi di sicurezza.
- Uso di accessori non raccomandati dal fabbricante.
- Uso improprio del sollevatore (UTILIZZO ESCLUSIVO PER SOLLEVAMENTO AUTOVEICOLI).
- Mancata attenzione da parte dell'operatore alle istruzioni contenute in questo manuale ed alle precauzioni basilari di prudenza.
- Mancata effettuazione della manutenzione e della verifiche periodiche ai componenti più importanti.
- Utilizzo del sollevatore da parte di personale non preparato o con capacità psicofisiche inadeguate. Il sollevatore è stato progettato per essere utilizzato da operatori aventi età compresa tra i 18 e i 65 anni.

**TUTTE le superfici verniciate del sollevatore NON sono adatte ad essere trattate (pulite) con prodotti aggressivi, ne al contatto (anche limitato) con oli corrosivi (Esempio DOT 4: Olio per Freni). Tutti i difetti derivati dall'uso improprio sopra descritto NON sono coperti dalla garanzia del Costruttore.**

Alcune illustrazioni contenute in questo libretto sono state ricavate da foto di prototipi: le macchine standard possono differire in alcuni particolari.



## 2. GARANTIE

**Hinweis:** Die Konformitätserklärung, sowie die Garantiebedingungen des Produkts, der zehn Jahre, wenn die Maschine nicht in Übereinstimmung mit den in diesem Handbuch enthaltenen Anweisungen in irgendeiner Weise zu modifizieren den Aufzug benutzt, oder. Neben der Nicht-Original-Zubehör verwenden.

**Bei Reparaturen oder Wartungsarbeiten, die nicht beschrieben oder in diesem Handbuch erwähnt werden sich direkt an autorisiertes Service-Center.**

- Die Garantie gilt für einen Zeitraum von 12 Monaten ab Kaufdatum. Komponenten werden ersetzt und von Ausfällen aufgrund von Herstellungsfehlern zu entsorgen. Der Hersteller haftet nicht für Schäden an Personen, Sachen und der Aufzug selbst durch unsachgemäßen Gebrauch. Der Arbeitsaufwand für Garantiarbeiten ist es, durch den Käufer, sowie alle Versandkosten zu bezahlen, das Senden Ersatzteile und Inspektion der sie angefordert und von der Gesellschaft angenommen. Ersatzteile im Rahmen der Garantie ausgetauscht werden, müssen die Hersteller innerhalb von höchstens 20 Tage im Wert von Verfall GARANTIE gleichen zurückgegeben werden.

**Weiterhin ÜBERNIMMT DER HERSTELLER IN FOLGENDEN FÄLLEN KEINERLEI HAFTUNG:**

- Bei ohne Genehmigung oder schriftliche Freigabe des Herstellers vorgenommenen Veränderungen.
- Falls Veränderungen an den Sicherheitseinrichtungen vorgenommen wurden
- Bei Verwendung von nicht vom Hersteller empfohlenen Ersatzteilen.
- Unsachgemäßer Gebrauch der Hebebühne (AUSSCHLIESSLICHER VERWENDUNG ZUM HEBEN VON FAHRZEUGEN).
- Nichtbeachtung der Anweisungen in diesem Handbuch und der grundlegenden Vorsichtsmaßnahmen durch den Bediener.
- Mangelhafte Wartung bzw. keine regelmäßige Prüfung der wichtigsten Bauteile.
- Benutzung der Hebebühne durch nicht dafür ausgebildetes Personal oder durch Personen, die aufgrund von körperlichen oder geistigen Einschränkungen nicht dafür geeignet sind.
- Die Hebebühne wurde für den Gebrauch durch Bediener zwischen 18 und 65 Jahren entwickelt.

Lackierte Oberflächen des Aufzugs nicht geeignet sind, behandelt werden (clean) mit aggressiven Produkten, wenden Sie sich an (auch begrenzt) mit korrosiven Ölen (Beispiel DOT 4: Öle Bremsen).

Alle oben beschriebenen Mängel durch unsachgemäßen Gebrauch sind NICHT unter dem Hersteller abgedeckt.

Einige Abbildungen in diesem Handbuch zeigen Fotos von Prototypen. Die Geräte der Standardproduktion können in einigen Details davon abweichen.

## 2. GARANTIE

**NB:** la déclaration de conformité, ainsi que les conditions de garantie du produit, la décennie lorsque la machine ne est pas utilisée en conformité avec les instructions contenues dans ce manuel de l'utilisateur, ou en aucune façon modifier l'ascenseur. Ainsi que la non-utilisation des accessoires originaux.

**Pour les réparations ou opérations de maintenance non décrites ou mentionnées dans ce manuel se adresser directement au centre de service autorisé.**

- La garantie est valable pour une période de 12 mois à compter de la date d'achat. Composants seront remplacés et éliminés de défaillances dues à des défauts de fabrication. Le fabricant décline toute responsabilité pour les dommages aux personnes, les biens et l'ascenseur se causés par une mauvaise utilisation. La main-d'œuvre pour les travaux de garantie doit être payé par l'acheteur, ainsi que les frais d'expédition, l'envoi de pièces de rechange et d'inspection qui lui sont demandées et acceptées par la Société. Les pièces de rechange remplacées sous garantie doivent être retournés au fabricant dans un délai maximum de 20 jours de dollars de décroissance GARANTIE même.

**Le CONSTRUCTEUR DÉCLINE également TOUTE RESPONSABILITÉ en cas de :**

- Modifications apportées sans l'approbation et le consentement écrit du constructeur.
  - Altération des dispositifs de sécurité.
  - Utilisation d'accessoires non recommandés par le constructeur.
  - Usage impropre de l'élévateur (USAGE EXCLUSIF POUR LES VEHICULES DE LEVAGE).
  - Défaut d'attention de la part de l'opérateur aux instructions contenues dans ce manuel et aux précautions de base de prudence.
  - Défaut d'exécution de la maintenance et des contrôles périodiques des composants les plus importants.
  - Utilisation de l'élévateur de la part d'un personnel non préparé ou ayant des capacités psychiques et physiques inadéquates.
- L'élévateur a été conçu pour être utilisé par des opérateurs âgés de 18 à 65 ans.

Toutes les surfaces peintes de l'ascenseur sont pas apte à être traité (propre) avec des produits agressifs, les contacter au (même limitée) avec des huiles corrosives (Exemple DOT 4: Huiles freins). Tous les défauts dus à une mauvaise utilisation décrites ci-dessus ne sont PAS couvert par le fabricant.

Certaines illustrations contenues dans ce manuel ont été réalisées à partir de photos de prototypes: certains détails peuvent différer des machines de production standard





### 3. SEGNALAZIONI DI PERICOLO E PANNELLI MONITORI

#### ATTENZIONE - PERICOLO

Esistono PERICOLI e vi sono procedimenti poco sicuri che possono provocare gravi lesioni e morte alle persone addette all'uso e alla manutenzione del sollevatore e/o possono intaccare la SICUREZZA del sollevatore e/o dei autoveicoli sollevati.

- Le precauzioni da adottare per la sicurezza e le avvertenze per un corretto uso del sollevatore, sono riportate in queste Istruzioni d'Uso e sulla macchina. Tenere sempre disponibile in luogo facilmente accessibile questo manuale d'uso e manutenzione e non trascurare di consultarlo.
- E' VIETATO togliere o rendere illeggibili gli autoadesivi di Avvertenza, Attenzione o Istruzione. Si deve sostituire qualsiasi adesivo che non sia più leggibile o sia venuto a mancare. Nel caso che uno o più adesivi si siano staccati o siano stati danneggiati è possibile reperirli presso la ditta Costruttrice.
- Si raccomanda di leggere attentamente anche il capitolo riguardante:

#### NORME E DISPOSITIVI DI SICUREZZA.

- Occorre prestare molta attenzione ai segnali di pericolo, perché si possono verificare incidenti anche gravi, coinvolgendo sia l'operatore sia altre persone o cose presenti nei paraggi.

**La manomissione o la rimozione dei dispositivi di sicurezza costituiscono una violazione alle normative della Sicurezza sul Lavoro.**

- Le situazioni di pericolo possono essere molteplici, la ditta fornitrice raccomanda quindi di adottare tutte le precauzioni necessarie atte a evitare qualsiasi situazione pericolosa, comprese quelle eventuali non contemplate nel presente Manuale o nelle avvertenze apposte sul sollevatore stesso.

#### - Legenda etichette di avvertenza e prescrizione apposte sul sollevatore

**PERICOLO di schiacciamento**

**Danger Crushing**

**E' VIETATO l'uso improprio del sollevatore**

**Is Forbidden Improper Use Of The Lift**

**E' obbligatorio l'uso di calzature di sicurezza (DPI)**

**Must Wear Safety Shoes**

Effettuare regolarmente la **MANUTENZIONE PROGRAMMATA**.

**ATTENZIONE:** parti in tensione. Impianto elettrico.

**ALLONTANARSI** dal sollevatore quando è in movimento.

**PRIMA DI USARE IL SOLLEVATORE** la prima volta, leggere attentamente le "ISTRUZIONI per l'USO e la MANUTENZIONE".



### 3. WARNING SIGNS AND SYMBOLS



#### WARNING - DANGER!

There are **DANGERS** and unsafe procedures which may cause severe injuries and death to operators in charge of the lift use and/or maintenance and/or affecting the **SAFETY** of the lift and/or vehicles being lifted up.

- The precautions to be taken for the safety and warnings for proper use of the lift, are shown in this User Manual and on the machine. Always available in an easily accessible this user manual and maintenance, and do not neglect to consult.
- It is forbidden remove or deface stickers Warning, Caution or Education. You must replace any adhesive that is no longer readable or has failed. In the event that one or more stickers you are disconnected or have been damaged, you can find them at the company Manufacturer.
- It is recommended to carefully read the chapter on:

#### STANDARDS AND SAFETY DEVICES.

- Should pay close attention to the warning signs, because accidents can occur even serious, involving both the driver and other people or things around.



**Damage or removal of any safety device is a violation against the law rules for safety at work.**

- The danger may be multiple, the supplier is therefore recommended to take all necessary precautions taken to prevent any dangerous situation, including any not covered in this manual or notices affixed to the lift itself.

#### - Warning Signs On The Lift

### 3. SIGNALISATION DE DANGER ET PANNEAUX D'AVERTISSEMENT

#### ATTENTION - DANGER

Des DANGERS existent et des procédures peu sûres peuvent provoquer de graves lésions et la mort des personnes préposées à l'utilisation et à la maintenance de l'élévateur et/ou affecter la SÉCURITÉ de l'élévateur et/ou des véhicules soulevés.

- Les précautions à prendre pour la sécurité et les avertissements pour une bonne utilisation de l'ascenseur, sont présentés dans ce manuel d'utilisation et sur la machine. Toujours disponible dans un endroit facilement accessible ce manuel d'utilisation et d'entretien, et ne négligez pas de consulter.

- Est INTERDIT supprimer ou de détériorer autocollants Attention, Attention ou de l'éducation. Vous devez remplacer l'adhésif qui ne est plus lisible ou a échoué.

Dans le cas où un ou plusieurs autocollants que vous êtes déconnecté ou a été endommagé, vous pouvez les trouver à l'entreprise fabricant.

- Il est recommandé de lire attentivement le chapitre sur: NORMES ET SECURITE.

- Doivent accorder une attention particulière aux signes d'alerte, parce que les accidents peuvent se produire même graves, impliquant à la fois le conducteur et d'autres personnes ou des choses autour.

L'altération ou la suppression des dispositifs de sécurité constituent une violation des réglementations relatives à la sécurité au travail.

- Le danger peut être multiple, le fournisseur est donc recommandé de prendre toutes les précautions nécessaires prises pour prévenir toute situation dangereuse, y compris les non couverts dans ce manuel ou avis apposée sur l'ascenseur lui-même.

- Légende des étiquettes de mise en garde et de prescription apposées sur l'élévateur

DANGER D'écrasement

Quetschgefahr

L'usage impropre de l'élévateur EST INTERDIT

Unsachgemäßer Gebrauch der Hebebühne

Il est obligatoire de porter des chaussures de sécurité (ÉPI)

Sicherheitsschuhe benutzen (PSA)

Effectuer régulièrement la MAINTENANCE PROGRAMMÉE.

ATTENTION : parties sous tension. Installation

S'ÉLOIGNER de l'élévateur lorsqu'il est en mouvement.

AVANT D'UTILISER L'ÉLÉVATEUR pour la première fois, lire attentivement les « INSTRUCTIONS d'UTILISATION et de MAINTENANCE ».



### 3. GEFAHRENHINWEISE UND WARNSCHILDER

#### ACHTUNG - GEFAHR

Es gibt GEFAHREN und riskante Vorgehensweisen, die zu schweren Verletzungen und zum Tod der für die Bedienung und Wartung der Hebebühne zuständigen Personen führen können und/oder die SICHERHEIT der Hebebühne und/oder der angehobenen Fahrzeuge beeinträchtigen können.

- Die Vorkehrungen für die Sicherheit und zur richtigen Verwendung der Hebebühne genommen werden, werden in dieser Bedienungsanleitung und auf dem Gerät angezeigt. Immer verfügbar in einem leicht zugänglichen dieser Bedienungsanleitung und Wartung und nicht versäumen, zu konsultieren.

- VERBOTEN entfernen oder unkenntlich Aufkleber Warnung, Vorsicht oder Bildung. Sie müssen alle Haft, die nicht mehr lesbar ist oder ausgefallen zu ersetzen.

Für den Fall, dass eine oder mehrere Aufkleber, die Sie getrennt sind oder beschädigt wurden, können Sie sie bei der Firma Herstellers.

- Es wird empfohlen, sorgfältig zu lesen das Kapitel: STANDARDS UND SICHERHEIT.

- Sollte die Warnschilder achten, denn Unfälle können sogar ernsthafte auftreten, die sowohl den Fahrer und andere Personen oder Sachen herum.



Die Beschädigung oder Entfernen von Sicherheitsvorrichtungen unter Verletzung der Vorschriften der Arbeitssicherheit.

- Die Gefahr kann dabei mehrfach sein, ist der Lieferant daher empfohlen, alle notwendigen Vorkehrungen zu treffen, um eine gefährliche Situation zu vermeiden, einschließlich aller nicht in diesem Handbuch oder Hinweise auf den Aufzug selbst zu überdecken zu nehmen.

Legende der Warn- und Gebotsschilder an der Hebebühne

Regelmäßig die GEPLANTE WARTUNG ausführen.

ACHTUNG: Spannungsführende Bauteile. Elektrische Anlage.

ABSTAND ZUR HEBEBÜHNE HALTEN, während sie in Bewegung ist.

VOR DEM ERSTEN GEBRAUCH DER HEBEBÜHNE aufmerksam die „ANLEITUNG FÜR GEBRAUCH UND WARTUNG“ lesen.

(GB)

## 4. PACKAGING, TRASPORT AND STORAGE



**DANGER:** Packing, lifting, handling, transport and unpacking operations shall have to be carried out by qualified and trained personnel in charge of the lift following the instructions given in this manual only.

- **Packaging:** The lift is shipped, supported on a floor of wood and wrapped in a single package packed with a sheet of plastic material and cardboard box, then sealed with two holding. The total weight of the package is 400 Kg.

- **Lifting up and Handling:** The wooden pallet (1 parcel only) shall be lifted up by using a fork lift truck or cranes. These latter shall be always slung by means of two straps at least .

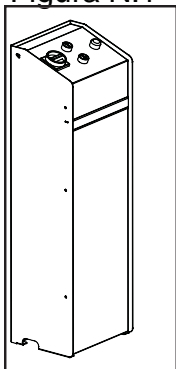
N.B. The means of transport chosen shall have to be suitable for lifting up and handling considering dimensions, weight, load center, extra projection and sensitive parts in order to avoid any damage.

- **Storage:** Packaging shall be stored in a covered and protected area at a temperature between - 10°C and +40°C and far from any direct sunlight exposition.

- **Unpacking:** Upon arrival, check that the machine has not been damaged during transport and that you have all the parts listed shipping. If not collect the goods with reservation, photographic evidence of any damage by written notice to the Company Seller within 24 hours of receiving the goods, worth decay damages. The packages must be opened taking all precautions to prevent damage to people and parts of the machine using their Personal Protective Equipment. (DPI).

(I)

Figura N.1



Picture N.1

(GB)

### - **Packing List**

- N. 1 Command unit (Picture N. 1)
- N. 1 Lift;
- N. 1 Hydraulic connections kit, 4 rubber pads
- N. 1 Manual Of Use and Maintenance.

- **Packaging removal:** The wooden of the pallet, the cardboard and the stretchable Plastic film to be used again or recycled. Keep out of the reach of children as they are a potential danger source.

## 4. IMBALLAGGIO, TRASPORTO E STOCCAGGIO

(I)



**ATTENZIONE:** Le operazioni di imballaggio, sollevamento, movimentazione, trasporto e disimballo devono essere affidate esclusivamente a personale esperto in tali operazioni, che conosca bene il mezzo di sollevamento utilizzato ed il presente manuale ed utilizzando i Dispositivi di Protezione Individuali appropriati

- **Imballaggio:** Il sollevatore è spedito, appoggiato su un pianale di legno e avvolto in un unico pacco confezionato con un foglio in materiale plastico e cartone, quindi sigillato con due regge. Il peso totale del pacco è di 400 Kg.

- **Sollevamento e movimentazione:** Il pianale di legno (pacco unico) può essere sollevato sia con carrelli elevatori sia con gru o carro ponte. In questi ultimi casi devono sempre essere imbracati con minimo 2 fasce. N.B. I mezzi scelti devono essere idonei al sollevamento e allo spostamento in sicurezza, tenendo conto di dimensioni, peso, baricentro, sporgenze e parti delicate da non danneggiare.

- **Stoccaggio:** Gli imballi devono essere conservati in luoghi coperti e protetti a temperatura comprese fra -10°C e +40°C e non devono essere esposti ai raggi diretti del sole.

- **Apertura degli imballi:** All'arrivo verificare che la macchina non abbia subito danni durante il trasporto e che siano presenti tutti i pezzi indicati nella lista di spedizione. In caso negativo ritirare la merce con riserva, producendo prova fotografica di eventuali danni con comunicazione scritta alla Ditta Venditrice entro 24 ore dal ricevimento merce, pena decadimento del risarcimento del danno.

I pacchi devono essere aperti adottando tutte le precauzioni per evitare danni alle persone e ai pezzi della macchina utilizzando i relativi Dispositivi di Protezione Individuali. (DPI).

### - **Packing List**

- N. 1 centralina comando (Fig. 1)
- N. 1 sollevatore
- N. 1 kit collegamenti oleodinamici, 4 tamponi in gomma
- N.1 Manuale Di Uso e Manutenzione.

- **Eliminazione dell'imballo:** Il legno del pallet, il cartone ed i fogli di materiale plastico del pacco possono essere riutilizzato o riciclato. Comunque non devono essere lasciati alla portata di bambini perché fonte di potenziale pericolo.

D

## 4. VERPACKUNG, TRANSPORT UND LAGERUNG



**ACHTUNG:** Die Arbeiten für Verpackung, Anheben, Handling, Transport und Auspacken dürfen nur von entsprechendem Fachpersonal ausgeführt werden, das mit den verwendeten Hebevorrichtungen sowie diesem Handbuch vertraut ist und geeignete Persönliche Schutzausrüstung trägt.

- **Verpackung:** Der Lift wird ausgeliefert, das auf einem Fußboden aus Holz unterstützt und in einem Paket mit einer Kunststoffolie und Karton, dann mit zwei Halte versiegelt verpackt verpackt. Das Gesamtgewicht des Pakets beträgt 400 kg..

- **Heben und Handling:** Die Holzpalette (ein Paket) kann mit einem Gabelstapler, Kran oder Laufkran angehoben werden. Bei Verwendung eines Krans oder Laufkrans müssen mindestens zwei Hubbänder angeschlagen werden.

Hinweis: Die verwendeten Geräte müssen für das sichere Heben und Handling geeignet sein. Dabei müssen Abmessungen, Gewicht, Schwerpunkt, hervorstehende Teile und empfindliche Teile, die nicht beschädigt werden dürfen, berücksichtigt werden.

- **Lagerung:** Die verpackte Ware muss an einem überdachten Ort bei Temperaturen zwischen -10°C und +40°C gelagert werden und darf keiner direkten Sonneneinstrahlung ausgesetzt sein.

- **Öffnen der Verpackung:** Bei der Ankunft zu überprüfen, dass das Gerät beim Transport nicht beschädigt wurde und dass Sie alle Teile enthalten sind Versandkosten. Wenn die Ware nicht sammeln mit Reservierung, fotografische Beweise für Schäden, die durch schriftliche Mitteilung an die Gesellschaft Verkäufer innerhalb von 24 Stunden nach Erhalt der Ware im Wert von Zerfallsschäden .

Die Pakete müssen geöffnet Berücksichtigung aller Vorsichtsmaßnahmen, um Schäden an Personen und Teile der Maschine mit ihren Personenschutz-ausrüstung zu vermeiden. (DPI).

- **Packliste :**

- N. 1 Steuergerät (Abb. 1)
- N. 1 Aufzug
- No. 1 Hydraulikanschlüsse Kit, 4 Gummipads
- No.1 von Bedienungs- und Wartungsanleitung.

- **Entfernen der Verpackung:** Die Holzpalette, der Karton und die Plastikfolie der Verpackung können wiederverwendet oder recycelt werden. Sie dürfen auf keinen Fall in Reichweite von Kindern aufbewahrt werden, da sie eine potenzielle Gefahrenquelle darstellen.

## 4. EMBALLAGE, TRANSPORT ET STOCKAGE

F



**ATTENTION:** les opérations d'emballage, de levage, de manutention, de transport et de déballage doivent être confiées exclusivement à un personnel expert en ces opérations, qui connaisse bien le moyen de levage utilisé ainsi que le présent manuel et en utilisant les Équipements de Protection Individuelle (ÉPI) appropriés.

- **Emballage:** L'ascenseur est expédié, en appui sur un plancher de bois et enveloppé dans un emballage unique garnie d'une feuille de matière plastique et boîte en carton, puis scellée avec deux maintiens. Le poids total de l'emballage est 400 kg.

- **Levage et manutention:** La plateforme en bois (colis unique) peut être levée aussi bien à l'aide de chariots élévateurs que d'une grue ou d'un pont roulant. Dans ces derniers cas, ils doivent toujours être élingués avec deux sangles minimum. N.B. Les moyens choisis doivent être appropriés au levage et au déplacement en toute sécurité, en prenant en compte les dimensions, le poids, le barycentre, les saillies et les pièces délicates à ne pas endommager.

- **Stockage:** Les emballages, qui doivent être conservés dans des lieux couverts et protégés, où les températures sont comprises entre 10 °C et +40 °C, ne doivent pas être exposés aux rayons directs du soleil.

- **Ouverture des emballages:** À l'arrivée, vérifier que la machine n'a pas été endommagé pendant le transport et que vous avez toutes les pièces énumérées expédition. Si ne pas recueillir les marchandises avec réserve, la preuve photographique de tout dommage par notification écrite à la Société Vendeur dans les 24 heures suivant la réception des marchandises, d'une valeur de dommages de désintégration.

Les colis doivent être ouverts en prenant toutes les précautions pour éviter des dommages aux personnes et aux parties de la machine en utilisant leur équipement de protection individuelle. (DPI).

- **Liste de colisage**

- N. Une unité de contrôle (Fig. 1)
- N. 1 ascenseur
- N ° 1 des connexions hydrauliques, 4 patins en caoutchouc
- N ° 1 d'utilisation et d'entretien.

- **Élimination de l'emballage:** Le bois de la palette, le carton et les feuilles de plastique du colis peuvent être réutilisés ou recyclés. Quoiqu'il en soit, ils ne doivent pas être laissés à la portée des enfants car ils constituent une source de danger potentiel.

F  
Figure N.1

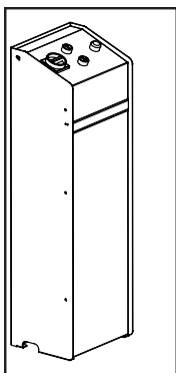


Abb. N. 1

D



## 5. LIFT DESCRIPTION

The lift is fixed, ie it must be **FIXED** to the ground with anchor bolts and is designed and built for lifting and stationing share (just) vehicles.

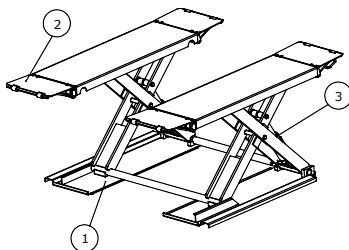
The lift is composed of the following main parts:

- 1) **Fixed Structure Group** (pedestals fixed to the floor),
- 2) **Mobile Group** (plans lifting levers + mobile),
- 3) **Lifting Up Group** (hydraulic cylinders),
- 4) **Control Unit**, as per Picture 1 it composed of electro-hydraulic control unit: electric motor, hydraulic pump etc.
- 5) **Safety System And Dedicated Safety Components** (both electric and hydraulic).

All parts of the lift are shown in Picture 2.



Figura N.2



Picture N.2

**1) FIXED STRUCTURE:** It consists of Nr. 2 bases steel plate welded, with holes for fixing to the ground by anchors (see chapter "Installation and Assembly"). Within each stand are the 4 holes  $\varnothing 16\text{mm}$  for fixing to the floor.

**2) MOBILE GROUP:** It is constituted by Nr. 2 piattaforme and arms welded steel profiles, connected to the ends with pivot pins and sliding supports of plastic material.

**3) LIFTING UP GROUP:** It is composed of 4 hydraulic cylinders connected to the control unit through flexible pipes.

### 4) CONTROL UNIT

(see Picture 1) It is composed of a control unit equipped with one switchboard on it. Inside are: an electric motor, an hydraulic pump and an feeder etc.

**5) SAFETY SYSTEM AND DEDICATED SAFETY COMPONENTS**  
The Safety System is constituted by a double hydraulic circuit that activates each of a pair of cylinders. Each circuit, which controls in a single pair, it is sufficient to support the maximum load.

The dedicated safety components are:

- "Dead man" electric 24 V push buttons,
- Separate double fluid power system,
- Three safety solenoid,
- A max pressure hydraulic valve (against overloads),
- A valve adjusting the drive down speed.

## 5. DESCRIZIONE DEL SOLLEVATORE



Il sollevatore è fisso, cioè deve essere **FISSATO** al suolo con appositi tasselli ed è progettato e costruito per il sollevamento e lo stazionamento in quota di (soli) autoveicoli.

Il sollevatore è composto, principalmente dalle seguenti parti:

- 1) **Gruppo Struttura Fissa** (basamenti fissati al pavimento);
- 2) **Gruppo Mobile** (piani di sollevamento + leve mobili);
- 3) **Gruppo Di Sollevamento** (cilindri idraulici);
- 4) **Gruppo Di Comando**, come in Figura N.1, (composto da centralina elettro-idraulica: motore elettrico, pompa idraulica, ecc)
- 5) **Sistema Di Sicurezza e Sicurezze** (sia elettriche che oleodinamiche).

In Figura N.2 sono indicate varie parti che compongono il sollevatore.

**1) GRUPPO STRUTTURA FISSA:** È costituito da N°2 basamenti in lamiera in acciaio saldata, con fori per il fissaggio al suolo mediante tasselli a espansione (vedere il capitolo "Installazione e Montaggio"). All'interno di ogni basamento si trovano i 4 fori  $\varnothing 16\text{mm}$  per il fissaggio al pavimento.

**2) GRUPPO MOBILE:** E' costituito da N°2 piattaforme e da bracci in profilati in acciaio saldati, collegati alle estremità con perni di rotazione e supporti scorrevoli in materiale plastico.

**3) GRUPPO DI SOLLEVAMENTO:** E' costituito da 4 cilindri idraulici collegati mediante tubi flessibili alla centralina di comando.

### 4) GRUPPO DI COMANDO:

- Come in **Figura N. 1** è costituito da una centralina con posizionati al di sopra i comandi di un quadro elettrico. Al suo interno è posto: un motore elettrico, una pompa idraulica, ecc

**5) SISTEMA DI SICUREZZA E SICUREZZE:** Il Sistema di Sicurezza è costituito da un doppio circuito oleodinamico che attiva ognuno una coppia di cilindri. Ogni circuito, che comanda una sola coppia, è sufficiente al sostentamento del carico massimo.

Le sicurezze sono:

- comandi elett. ad azione mantenuta a 24 V,
- doppio circuito oleodinamico separato,
- tre elettrovalvole di sicurezza,
- una valvola idraulica di massima pressione (contro i sovracarichi),
- una valvola strozzatrice compensatrice che regola la velocità di discesa.

D

## 5. BESCHREIBUNG DER HEBEBÜHNE

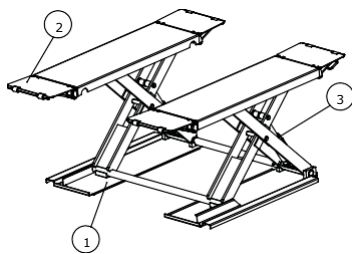
Der Lift ist festgelegt, dh es muss auf den Boden mit Ankerschrauben befestigt werden und ist für das Heben konstruiert und gebaut und Stationierung Aktie (nur) Fahrzeuge.

Der Lift wird hauptsächlich aus folgenden Teilen:

- 1) **Baumaschinen unten** (Sockel auf dem Boden befestigt);
- 2) **Mobile** (Pläne Hebehebel + mobile);
- 3) **Gruppen** Heben (Hydraulikzylinder);
- 4) **Gruppe Befehl**, wie in No. 1 (von elektrohydraulischen zusammen: Elektromotor, Hydraulikpumpe, etc.)
- 5) **Sicherheit und Sicherheitsfunksystem** (sowohl elektrische und hydraulische).

In N.2 werden verschiedene Teile, aus denen der Aufzug angedeutet.

Figure N.2



**1) FESTER RAHMEN:** Es besteht aus Nr. 2 Basen Stahlblech geschweißt, mit Bohrungen zur Befestigung am Boden durch Anker (siehe Kapitel "Installation und Montage"). Innerhalb jeder Ständer sind die 4 Bohrungen  $\varnothing 16\text{mm}$  zur Befestigung am Boden.

**2) BEWEGLICHE BAUGRUPPE:** wird durch Nr. 2 piattafome und Arme konstituiert verschweißte Stahlprofile, die an den Enden mit Gelenkzapfen und Gleitlager aus Kunststoff verbunden sind.

**3) HUBEINHEIT:** Wird durch Nr 4 Hydraulikzylinder, die durch Schläuche mit der Steuereinheit verbunden konstituiert.

### 4) STEUERINHEIT

Wie auf **Abbildung 1 auf Seite 5**, besteht aus einem Antriebsaggregat, auf dem sich ein elektrischer Schaltschrank mit den Bedienelementen befindet. Darin befinden sich: ein Elektromotor, eine Hydraulikpumpe, ein Verteiler u.s.w.;

**5) SICHERHEITSSYSTEM UND SICHERHEITSVORRICHTUNGEN**  
Das Sicherheitssystem wird durch eine doppelte hydraulische Schaltung, die jeweils aus einem Paar von Zylindern aktiviert gebildet. Jeder Schaltkreis, der ein einzelnes Paar steuert, ist es ausreichend, um die maximale Last zu tragen.

Die Sicherheitsvorrichtungen sind:

- elektrische Steuerung mit Zustimmungsschaltern 24 V,
- zwei getrennte Hydraulikkreise,
- Drei Sicherheitsmagnet,
- Hydraulik-Überdruckventil (Gegen Überlast),
- Absperr- und Ausgleichsventil, das die Geschwindigkeit für das Senken regelt.

F

## 5. DESCRIPTION DE L'ÉLEVATEUR

L'ascenseur est fixé, à savoir qu'il doit être fixé au sol avec des boulons d'ancrage et est conçu et construit pour le levage et stationnant part (seulement) les véhicules.

L'élévateur se compose principalement des éléments suivants:

- 1) **En bas Construction Group** (socles fixés au sol);
- 2) **Mobile Group** (plans de levage leviers + mobile);
- 3) **De levage du Groupe** (vérins hydrauliques);
- 4) **Groupe de commandement**, comme dans la figure N ° 1, (composé de l'électro-hydraulique: moteur électrique, pompe hydraulique, etc.)
- 5) Sécurité et de sécurité (à la fois électrique et hydraulique).

Dans la Figure N.2 sont indiquées les différentes parties qui composent l'ascenseur.

**1) LE GROUPE STRUCTURE FIXE:** Il se compose de deux bases plaque d'acier soudé, avec des trous pour la fixation au sol par des ancrs (voir chapitre «Installation et montage»). Dans chaque cage sont les quatre trous  $\varnothing 16\text{mm}$  pour la fixation au sol.

**2) LE GROUPE MOBILE:** Est constitué par Nr. 2 piattafome et les bras des profilés en acier soudés, reliés aux extrémités des broches de pivotement et de glissement des supports en matière plastique.

**3) LE GROUPE DE LEVAGE:** Il est constitué de 4 vérins hydrauliques reliés à la centrale de commande, au moyen de tuyaux flexibles.

### 4) LE GROUPE DE COMMANDE

- Comme d'après la **Figure N. 1**, il est constitué d'une centrale dont les commandes d'un tableau électrique sont situées au-dessus. Il contient : un moteur électrique, une pompe hydraulique, un distributeur, etc;

### 5) LE SYSTÈME DE SÉCURITÉ ET LES DISPOSITIFS DE SÉCURITÉ

Le système de sécurité est constitué par un double circuit hydraulique qui actionne chacun d'une paire de cylindres. Chaque circuit, qui commande une paire unique, il est suffisante pour supporter la charge maximale.

Les dispositifs de sécurité sont les suivants:

- commandes électriques à action maintenue à 24 V,
- double circuit oléodynamique séparé,
- Trois solénoïde de sécurité,
- une soupape hydraulique de pression maximale (Contre les surcharges),
- une soupape d'étranglement de compensation qui règle la vitesse de descente.

**D** 6. BEWIRTSCHAFTUNGS VERPACKUNG

Die Liftlieferzeit :

Nr.1 Basen und geschlossenen Plattformen, Luftpolsterfolie und mit Stahlbändern abgedichtet.  
Nr.1 Steuergerät versiegelt (an Deck gepackt).  
# 1 Karton Auf Rang mit Insiderverbindungen Hydraulikatz, Gummi-Pads und Wartungsanleitung (auf Deck gepackt).

Während der Handhabung der Verpackung sollten Sie besonders und verwenden Sie eine Hebevorrichtung von genügend Gewicht und / oder Aufzug zu bewegen.  
Die Verpackung kann angehoben oder mit Hubwagen, dass Kran oder Brückenkränen bewegt werden. Jeder Gurt ist immer von einer Person, um gefährliche Schwingungen der Last zu vermeiden begleitet werden.

**F** 6. RÉCEPTION ET DE TRAITEMENT EMBALLAGE

Les navires de levage dans:

N° 1 des bases et des plates-formes fermées, bulles et scellé avec des sangles en acier.  
N° 1 Unité de commande étanche (emballé sur le pont).  
N°1 boîte en carton avec des connexions à l'intérieur Classé kit hydraulique, patins en caoutchouc et manuel de maintenance (emballé sur le pont).

Lors de la manipulation de l'emballage, accorder une attention particulière et d'utiliser un dispositif de levage d'un poids suffisant pour se déplacer et / ou ascenseur.  
L'emballage peut être relevée ou déplacée avec un chariot élévateur qui grue ou ponts roulants. Tout harnais doit toujours être accompagné par une personne afin d'éviter de dangereuses oscillations de la charge.

**GB** 6. RECEPTION AND HANDLING PACKAGING

The lift ships in:

Nr. 1 bases and closed platforms, bubble wrap and sealed with steel straps.  
Nr. 1 Control unit sealed (packed on deck).  
Nr. 1 cardboard box with inside connections hydraulic kit, rubber pads and maintenance manual (packed on deck).

During handling of the package, pay particular attention and use a lifting device of sufficient weight to move and / or lift.  
The packaging can be lifted or moved with a lift truck that crane or bridge cranes. Any harness must always be accompanied by a person in order to avoid dangerous oscillations of the load.

**I** 6. RICEVIMENTO E MOVIMENTAZIONE IMBALLI

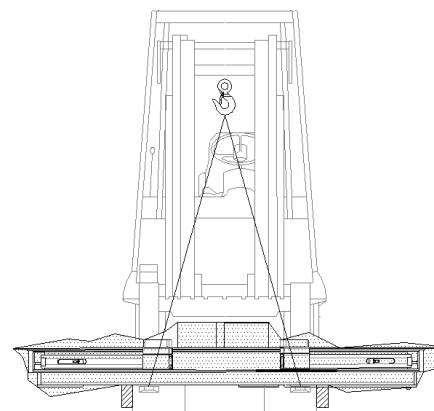
Il sollevatore viene spedito in:

N.1 basi e piattaforme chiuse, sigillato con pluriball e regge metalliche.  
N.1 Centralina di comando sigillata (imballata sul ponte).  
N.1 scatola in cartone con all'interno kit collegamenti oleodinamici, tamponi in gomma e manuale di manutenzione (imballata sul ponte).

Durante la movimentazione dell'imballo, prestare particolare attenzione e utilizzare un dispositivo di sollevamento di portata adeguata al peso da spostare e/o sollevare.  
L'imballo può essere sollevato o spostato sia con carrelli elevatori che con gru o carri ponte. L'eventuale imbracatura deve essere sempre accompagnata da una persona al fine di scongiurare pericolose oscillazioni del carico.

12

- I** Figura N.3
- GB** Picture N.3
- F** Figure N.3
- D** Abbildung N.3



**400 KG**

D



Stellen Sie sicher, dass der Hubwagen verwendet eine ausreichende Kapazität zu laden berücksichtigt.

F



Assurez-vous que le chariot de levage utilisé a une capacité suffisante pour charger considérée.

GB



Make sure that the lifting carriage used has sufficient capacity to load considered.

I



Assicurarsi che il carrello di sollevamento impiegato abbia una sufficiente portata al carico considerato.



Laden, Entladen und bewegen Sie die Maschine mit der größten Sorgfalt darauf achten, dass sich keine Personen oder Gegenstände im Bereich der Hebevorrichtung bei der Handhabung.



Charger, décharger et déplacer la machine avec le plus grand soin, en se assurant qu'il n'y a pas des personnes ou des objets à portée de l'appareil de levage lors de la manutention.



Load, unload and move the machine with the utmost care, making sure that there are no people or objects within range of the lifting device during handling.



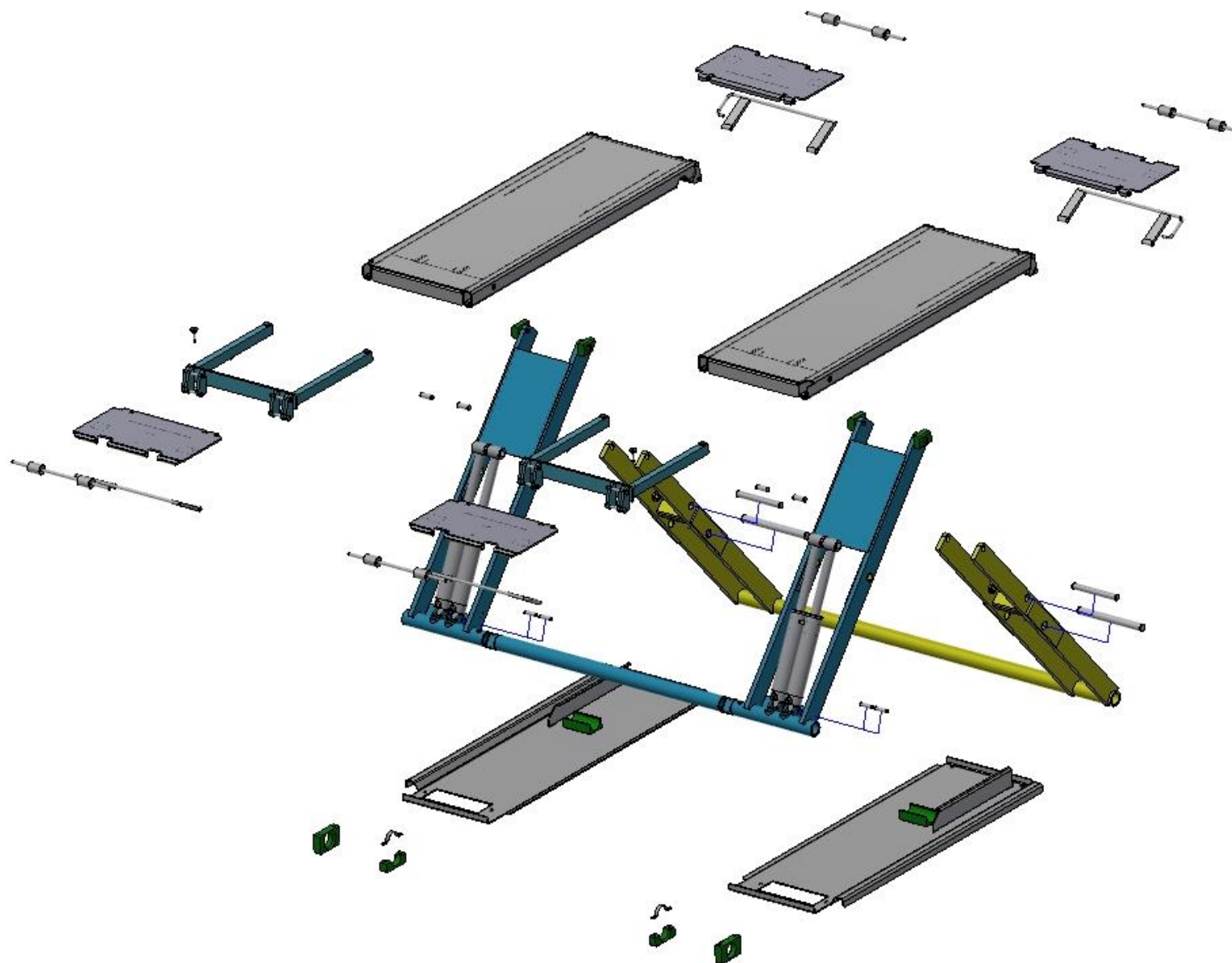
Caricare, scaricare e movimentare la macchina con la massima cura, facendo attenzione che non vi siano persone o cose nel raggio d'azione del dispositivo di sollevamento durante la movimentazione.

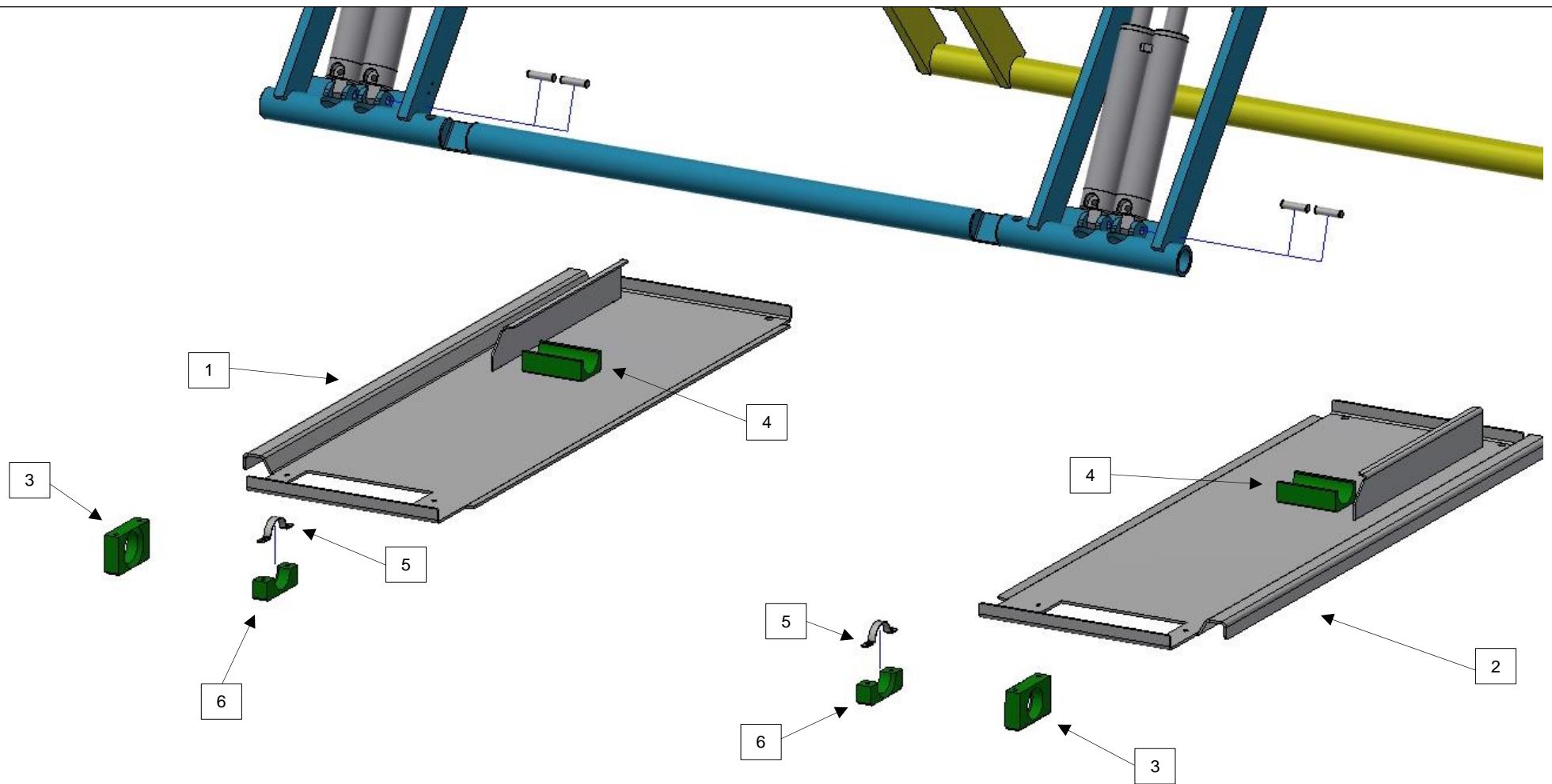
① 7 - ESPLOSO DEL SOLLEVATORE

① GB 7 - EXPLODED VIEW OF THE LIFT

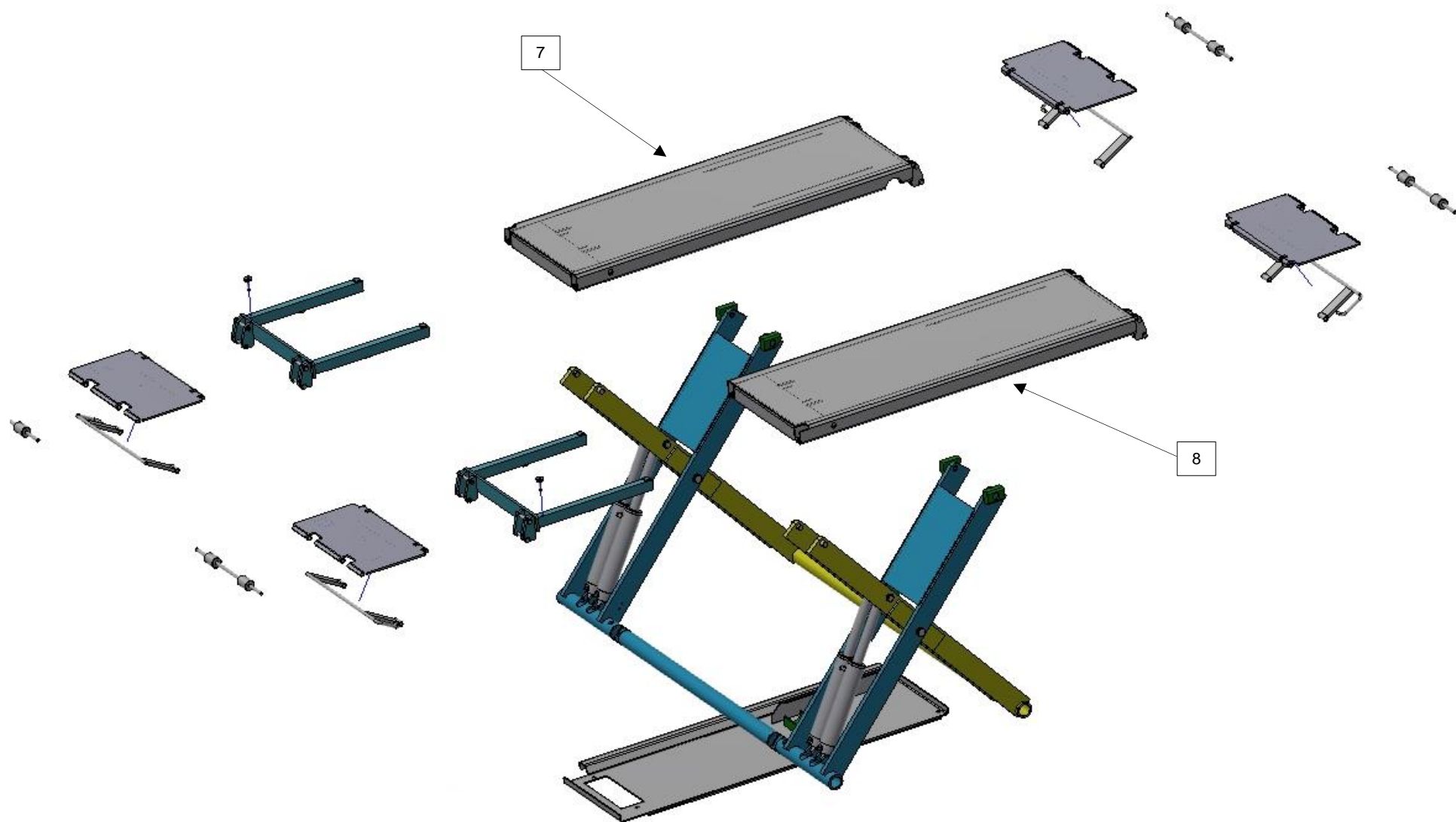
① F 7 - VUE EN ÉCLATÉ DE L'ÉLÉVATEUR

① D 7 - EXPLOSIONSZEICHNUNG HEBEBÜHNE

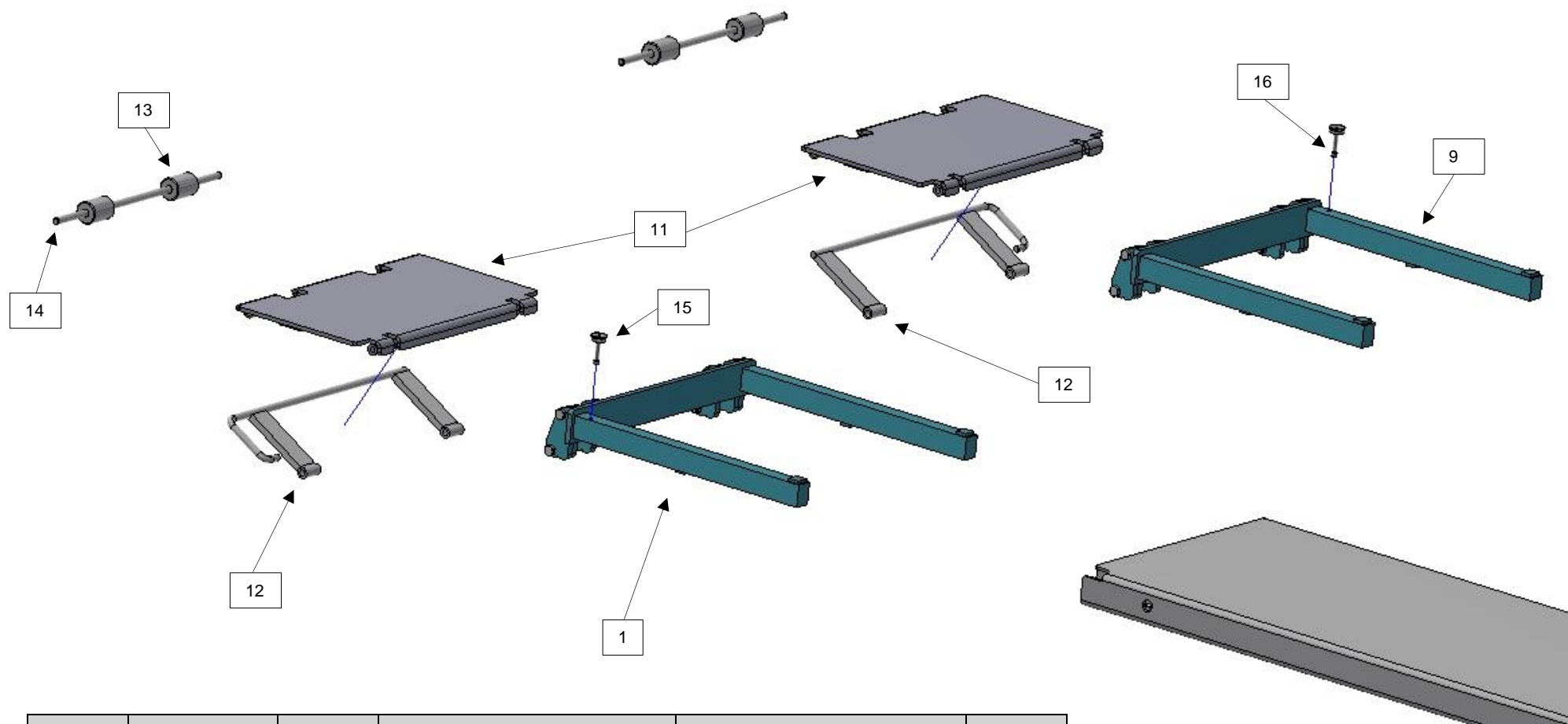




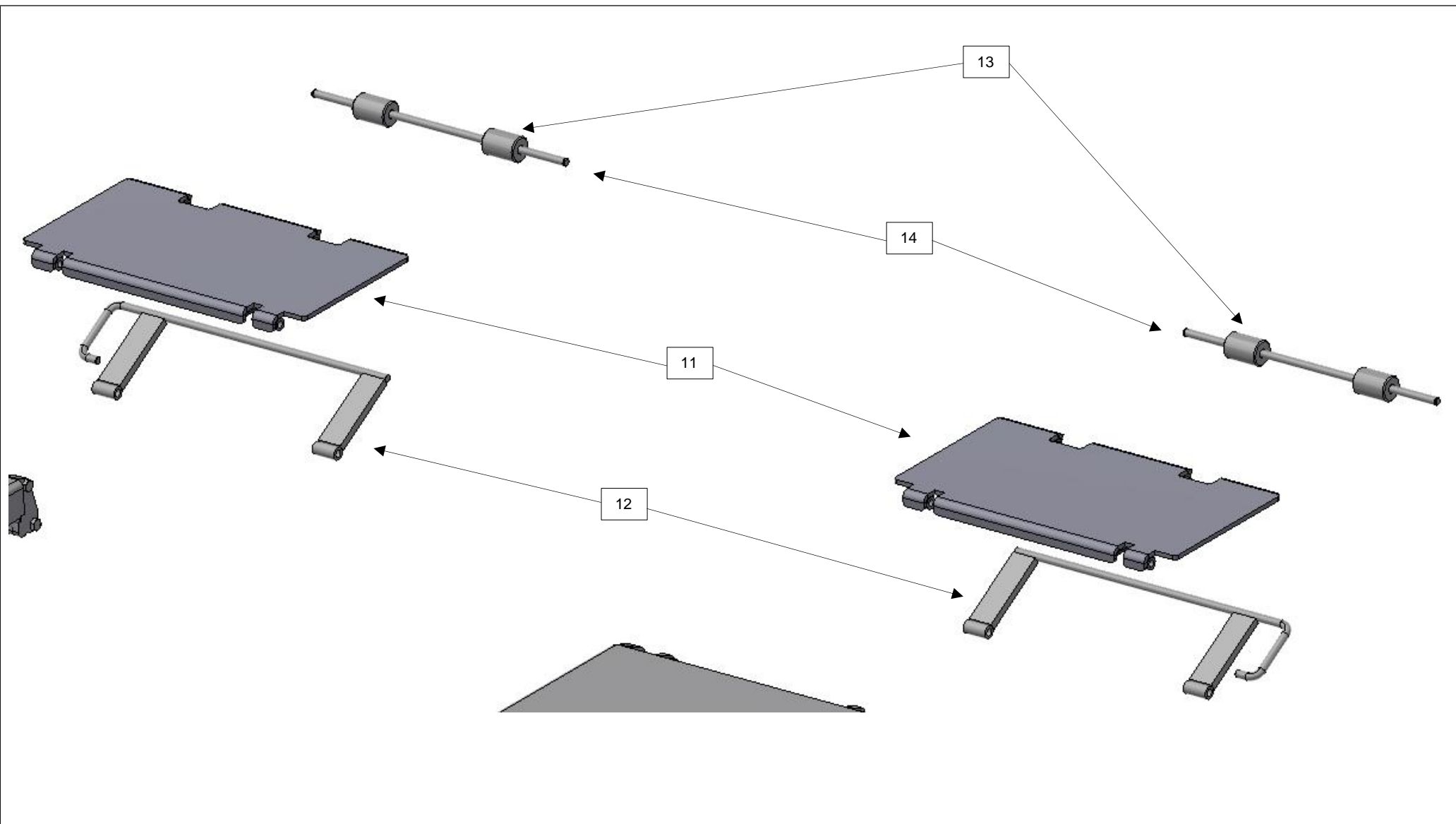
POS	PART NUMBER	REV	DESCRIPTION		QTY
1	EK030.0600.0000	02	BASE SX K30 K35	LEFT BASE FRAME	1
2	EK030.0700.0000	02	BASE DX K30 K35	RIGHT BASE FRAME	1
3	EK030.1000.0001	02	GUIDA EST BRACCIO K30	EXTERNAL GUIDE FOR SCISSOR	2
4	EK030.1000.0002	02	PATTINO SCORR. BRACCIO K30	SLIDING PAD FOR SCISSOR	2
5	EK030.1000.0007	00	CAVALLOTTO PATTINO K30	METAL COLLAR FOR INTERNAL PAD	2
6	EK030.1000.0006	02	GUIDA INT. BRACCIO K30	INTERNAL GUIDE FOR SCISSOR	2



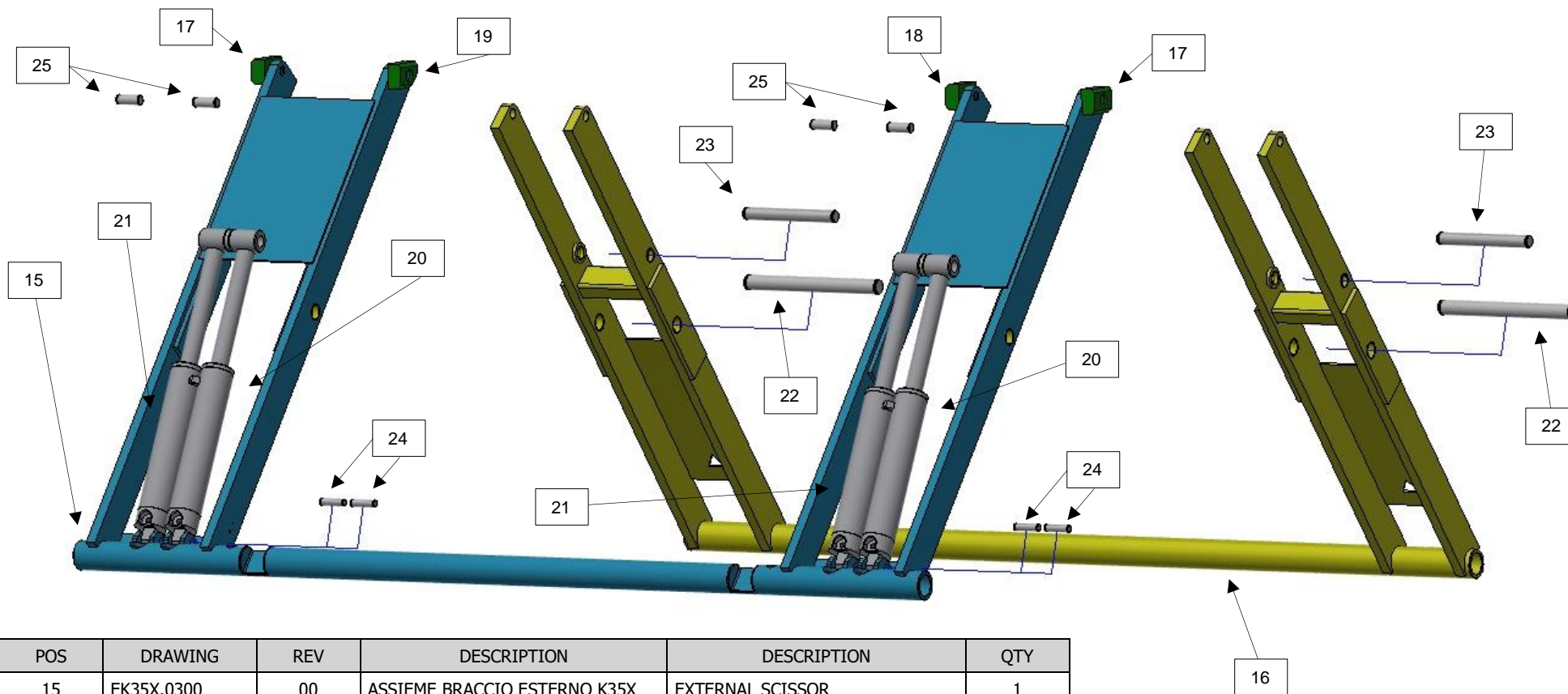
POS	PART NUMBER	REV	DESCRIPTION		QTY
7	EK35X.0100	00	PIANALE SX K35X	UPPER LEFT PLATFORM	1
8	EK35X.0200	00	PIANALE DX K35X	UPPER RIGHT PLATFORM	1



POS	DRAWING	REV	DESCRIPTION	DESCRIPTION	QTY
9	EK35X.0500	00	ESTENSIONE SX K35X	LEFT EXTENSION FOR RAMP	1
10	EK35X.0510	00	ESTENSIONE DX K35X	RIGHT EXTENSION FOR RAMP	1
11	EK30L.0300.0004	00	SALDATO RAMPA L	DRIVE RAMP/FLAP	4
12	EK30L.0400.0000	00	ASSIEME PUNTO K30L	UNDER STRUCTURE FOR RAMP	4
13	EK040.0900.0002	01	RUOTA RAMPA K40	PLASTIC ROLLER FOR RAMP	8
14	EK030.2200.0016	00	PERNO RULLO RAMPA K30L ZN	PIN FOR ROLLERS	4
15	EK35X.0901	00	DISCO PER BLOCCO ESTENSIONE ZN	HANDLE FOR LOCKING EXTENSION	2
16	VTCEI31Z16X050	00	VITE TCEI UNI 5931-M6x50	EXAGONAL SCREW M6x50	2



POS	DRAWING	REV	DESCRIPTION	DESCRIPTION	QTY
11	EK30L.0300.0004	00	SALDATO RAMPA L	DRIVE RAMP/FLAP	4
12	EK30L.0400.0000	00	ASSIEME PUNTO K30L	UNDER STRUCTURE FOR RAMP	4
13	EK040.0900.0002	01	RUOTA RAMPA K40	PLASTIC ROLLER FOR RAMP	8
14	EK030.2200.0016	00	PERNO RULLO RAMPA K30L ZN	PIN FOR ROLLERS	4

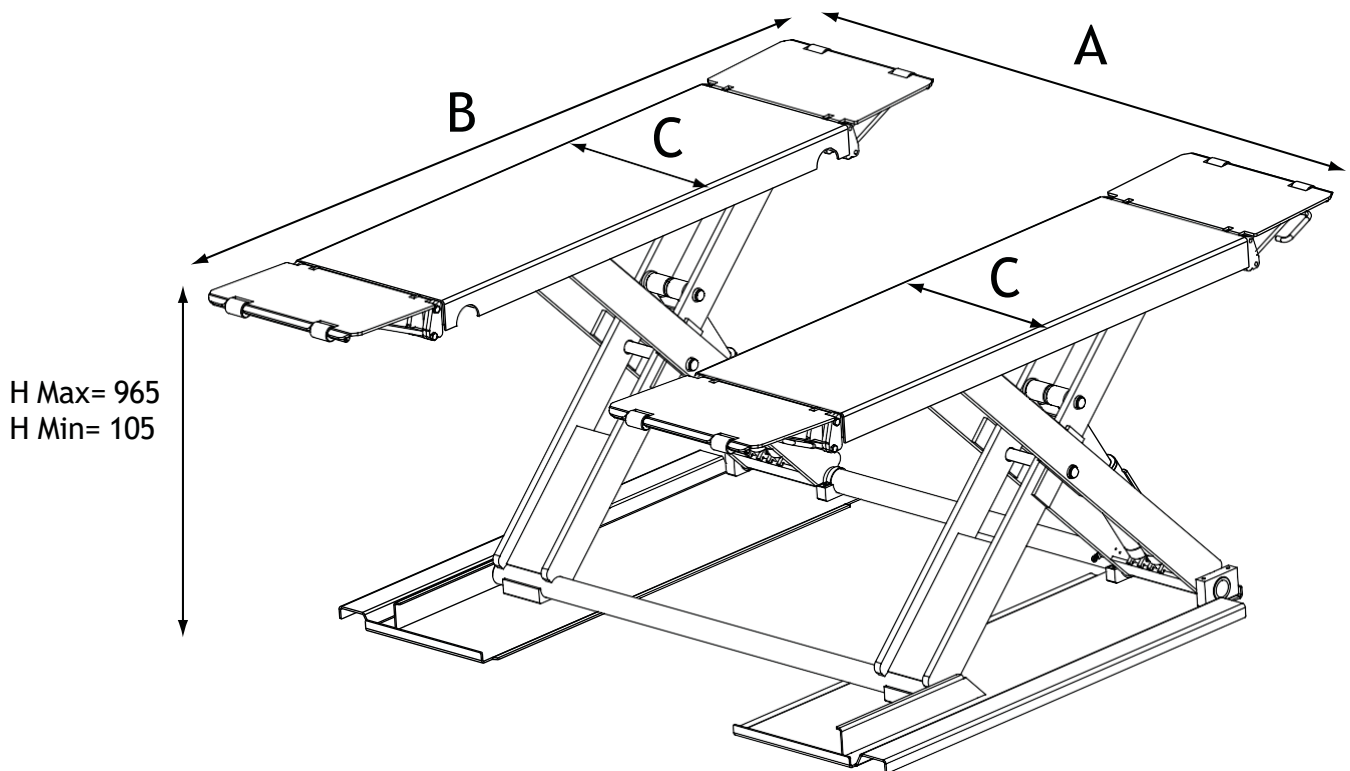


POS	DRAWING	REV	DESCRIPTION	DESCRIPTION	QTY
15	EK35X.0300	00	ASSIEME BRACCIO ESTERNO K35X	EXTERNAL SCISSOR	1
16	EK35X.0400	00	ASSIEME BRACCIO INTERNO K35X	INTERNAL SCISSOR	1
17	EK030.1000.0003	02	PATTINO EST. PIANALE K30	EXTERNAL UPPER SLIDING PAD	2
18	EK030.1000.0010	02	PATTINO SUP.INT. DX K30	INTERNAL RH UPPER SLIDING PAD	1
19	EK030.1000.0011	02	PATTINO SUP. INT. SX K30	INTERNAL LH UPPER SLIDING PAD	1
20	EK030.2101	00	CILINDRO DX K30	HYDRAULIC RAM (RIGHT)	2
21	EK030.2102	00	CILINDRO SX K30	HYDRAULIC RAM (LEFT)	2
22	EK030.1000.0009	00	PERNO CERNIERA LEVE K30	CENTRAL SCISSOR PIN	2
23	EK030.1000.0004	00	PERNO SUPERIORE CILINDRO	UPPER CYLINDER PIN	2
24	EK030.1000.0008	00	PERNO INFERIORE CILINDRO	LOWER CYLINDER PIN	4
25	EK030.1000.0005	00	PERNO PIANALE K30	PIN FOR UPPER PLATFORM	4

- I 8 - SPECIFICHE TECNICHE**
- GB 8 - TECHNICAL SPECIFICATIONS**
- F 8 - SPÉCIFICATIONS TECHNIQUES**
- D 8 - TECHNISCHE EIGENSCHFTEN**

<i>DATI TECNICI</i>	<i>TECHNICAL DATA</i>	<i>DONNÉES TECHNIQUES</i>	<i>TECHNISCHE DATEN</i>	
AMBIENTE DI LAVORO: LOCALE CHIUSO	WORKING PLACE: COVERED AREA	ENVIRONNEMENT DE TRAVAIL: LOCAL FERMÉ	BETRIEBSUMGEBUNG: GESCHLOSSENER RAUM	
TEMP. DI FUNZIONAMENTO	OPERATING TEMPERATURE	TEMP. DE FONCTIONNEMENT	BETRIEBSTEMPERATUR	+5°C / + 50°C
PESO TOTALE	TOTAL WEIGHT	POIDS TOTAL	GESAMTGEWICHT	400 Kg
RUMOROSITA'	NOISE	NIVEAU SONORE	SCHALLPEGEL	< 74 db
PORTATA	CAPACITY	PORTÉE	HÖCHSTLAST	3500 Kg
<b>I</b> Descrizione	<b>GB</b> Description	<b>F</b> Description	<b>D</b> Beschreibung	

<b>I</b> <i>DIMENSIONI E INGOMBRI</i>	<b>GB</b> <i>DIMENSIONS AND OVERALL DIMENSIONS</i>	<b>F</b> <i>DIMENSIONS ET ENCOMBREMENTS</i>	<b>D</b> <i>ABMESSUNGEN</i>
<b>K35X</b>			
"A" (mm)	"B" (mm)	"C" (mm)	
2100	2000	515	



- I** Figura N.5
- GB** Picture N.5
- F** Figure N.5
- D** Abbildung N.5

MOTORE ELETTRICO	ELECTRIC MOTOR	MOTEUR ÉLECTRIQUE	ELEKTROMOTOR	
PROTEZIONE	PROTECTION	PROTECTION	SCHUTZGRAD	IP54
SERVIZIO	SERVICE	SERVICE	BETRIEBSART	S3 (Min)
CLASSE DI ISOLAMENTO	INSULATING CLASS	CLASSE D'ISOLATION	ISOLATIONSKLASSE	F
VELOCITA' (Giri/1")	SPEED (r/1")	VITESSE (tours/1")	DREHZAHL (U/1")	2760
FREQUENZA	FREQUENCY	FRÉQUENCE	FREQUENZ	50 Hz
TENSIONE	VOLTAGE	TENSION	SPANNUNG	230 V / 400 V
N° POLI	POLE NR	NOMBRE DE PÔLES	POLE	2
POTENZA	POWER	PUISSANCE	LEISTUNG	1.5 KW
(I) Descrizione	(GB) Description	(F) Description	(D) Beschreibung	

DISTRIBUTORE OLEODINAMICO	HYDRAULIC DISTRIBUTOR	DISTRIBUTEUR OLÉODYNAMIQUE	ÖLHYDRAULIK-VERTEILER	
PRESSIONE DI MASSIMA	MAX PRESSURE	PRESSION MAXIMALE	ZULÄSSIGER HÖCHSTDRUCK	250 Bar
VALVOLA DI MAX TARATA	VALVE CALIBRATED MAX	VANNE DE PRES. MAX. CALIBRÉE	ÜBERDRUCKVENTIL GEEICHT AUF	180 Bar
POMPA: AD INGRANAGGI	PUMP: GEAR	POMPE: À ENGRENAGES	PUMPE: ZAHNRADPUMPE	
(I) Descrizione	(GB) Description	(F) Description	(D) Beschreibung	

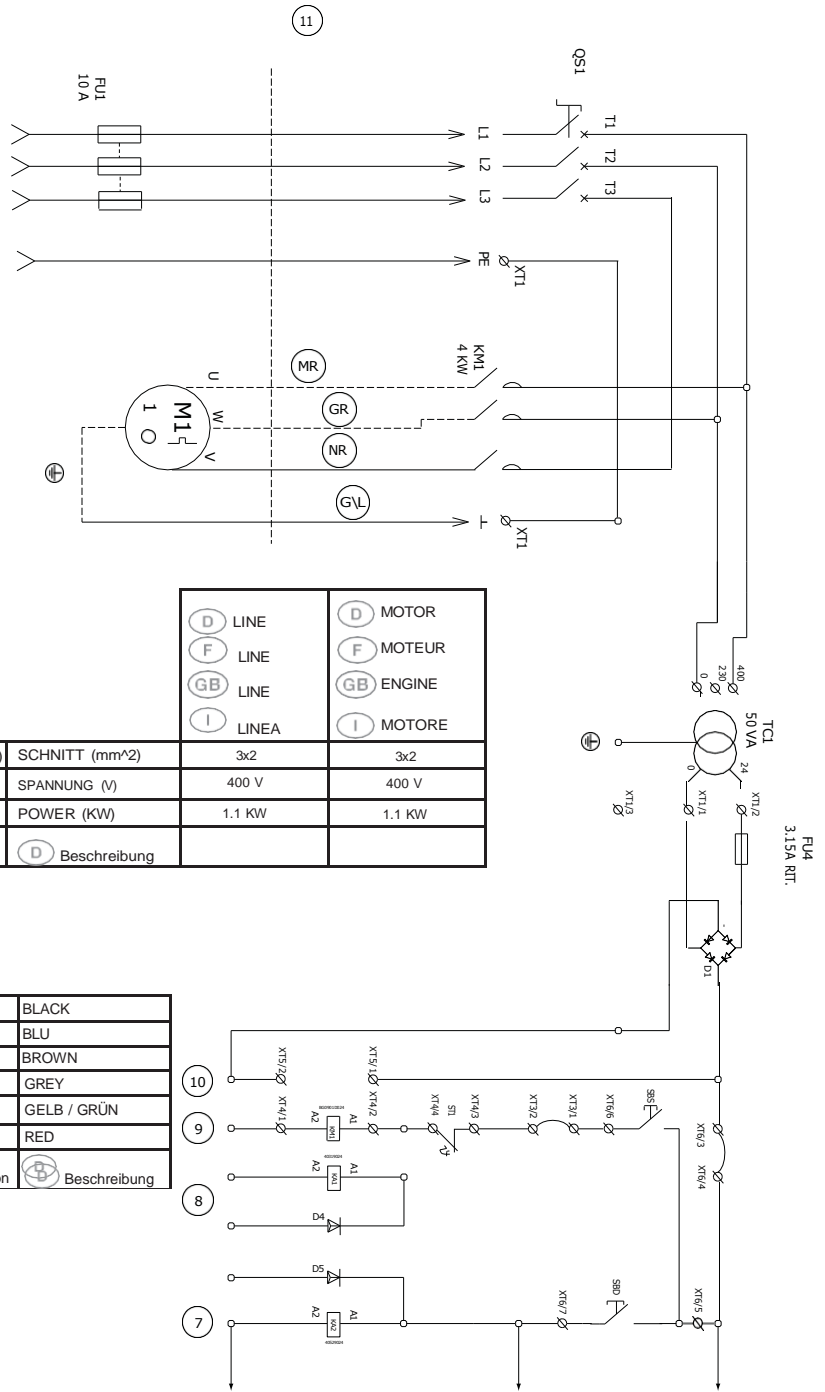
SCHEMA IMPIANTO IDRAULICO	HYDRAULIC SYSTEM	SCHEMA DE L'INSTALLATION HYDRAULIQUE ÉLÉVATEUR	PLAN HYDRAULIKANLAGE HEBEB	
<p>(I) Schema N.1</p> <p>(GB) Scheme N.1</p> <p>(F) Programme N.1</p> <p>(D) Schema N.1</p>				
15	PULSANTE DISCESA EMERGENZA	EMERGENCY BUTTON DOWN	BOUTON D'URGENCE BAS	NOT-BUTTON-DOWN-
14	VALVOLA UNIDIREZIONALE	ONE-WAY VALVE	VALVE UNIDIRECTIONNELLE	EINWEGVENTIL
13	VALVOLA SALITA 2° CIRCUITO	VALVE UP 2ND CIRCUIT	VALVE UP 2ÈME CIRCUIT	VENTIL NACH OBEN 2. CIRCUIT
12	CENTRALINA IDRAULICA	HYDRAULIC	HYDRAULIQUE	HYDRAULISCHE
11	FILTRO OLIO	OIL FILTER	FILTRE A HUILE	ÖLFILTER
10	VALVOLA SALITA 1° CIRCUITO	UP VALVE CIRCUIT 1	UP CIRCUIT VANNE 1	UP VENTILKREIS 1
9	POMPA IDRAULICA	HYDRAULIC PUMP	POMPE HYDRAULIQUE	HYDRAULIKPUMPE
8	MOTORE ELETTRICO	ELECTRIC MOTOR	MOTEUR ÉLECTRIQUE	ELEKTROMOTOR
7	VALVOLA MASSIMA PRESSIONE	VALVE PRESSURE	PRESSION DE LA SOUPAPE	VENTIL DRUCK
6	VALVOLA CONTROLLO DISCESA	DESCENT CONTROL VALVE	DESCENT CONTROL VALVE	SENKSTEUERVENTIL
5	VALVOLA DI SCARICO/DISCESA	VALVE / DOWN	VALVE / DOWN	VALVE / DOWN
1	CILINDRI OLEODINAMICI	CYLINDER OLEODINAMIC	CYLINDRE OLÉODYNAMIQUE	CYLINDER OLEODINAMIC
(I) Descrizione	(GB) Description	(F) Description	(D) Beschreibung	

COLLEGAMENTO IMPIANTO OLEODINAMICO	CONNECTION HYDRAULIC SYSTEM	RACCORDMENTS DE L'INSTALLATION OLÉODYNAMIQUE ÉLÉVATEUR	ANSCHLÜSSE HYDRAULIKANLAGE HEBER.
<b>I</b> <b>Schema N.2</b>		<b>GB</b> <b>Schema N.2</b>	
<b>F</b> <b>Programme N.2</b>		<b>D</b> <b>Schema N.2</b>	
<p>N.B.: Si DEVE utilizzare olio idraulico a base di minerale secondo normativa ISO/DIN 6743/4 con grado di contaminazione non superiore alla classe 18/15 secondo normativa ISO 4406 come IP HYDRO OIL 46; SHELL TELLUS T 46 o equivalenti e comunque con viscosità 46.</p>	<p>USE ONLY mineral based hydraulic oil according to ISO/DIN 6743/4 with a contamination grade not exceeding 18/15 class in conformity with ISO 4406 like IP HYDRO OIL 46, SHELL TELLUS T 46 or equivalent.</p>	<p>N.B.: Il FAUT utiliser de l'huile hydraulique à base minérale conformément à la norme ISO/DIN 6743/4 dont le degré de contamination ne dépasse pas la classe 18/15 conformément à la norme ISO 4406 comme IP HYDRO OIL 46 ; SHELL TELLUS T 46 ou des produits équivalents et quoi qu'il en soit, dont la viscosité est de 46.</p>	<p>N.B.: VERWENDEN SIE NUR Hydrauliköl auf Mineralölbasis nach ISO/DIN 6743/4 mit Verschmutzungsgrad nicht über 18/15 nach ISO 4406, wie IP HYDRO OIL 46, SHELL TELLUS T 46 oder äquivalente Produkte mit Viskosität 46.</p>

COMPONENTI PRINCIPALI DELLA CENTRALINA DI COMANDO	CONTROL UNIT MAIN COMPONENTS	COMPOSANTS PRINCIPAUX DE LA CENTRALE DE COMMANDE	HAUPTBESTANDTEILE DER STEUERINHEIT	
5	SERBATOIO OLIO	OIL TANK	RÉSERVOIR D'HUILE	OIL TANK
4	MOTORE ELETTRICO	ELECTRIC MOTOR	MOTEUR ÉLECTRIQUE	ELEKTROMOTOR
3	RONZATORE	BUZZER	BUZZER	SUMMER
2	PULSANTI DI SALITA - DISCESA	BUTTON UP - DOWN	BOUTON HAUT - BAS	TASTE AUF - AB
1	INTERRUTTORE GENERALE	SWITCH	INTERRUPTEUR	SWITCH
	Descrizione	Description	Description	Beschreibung

COMPONENTI PRINCIPALI DELLA CENTRALINA	CONTROL UNIT MAIN COMPONENTS	COMPOSANTS PRINCIPAUX DE LA CENTRALE DE COMMANDE	HAUPTBESTANDTEILE DER STEUEREINHEIT		
<p style="text-align: right;"> <span style="border: 1px solid black; border-radius: 50%; padding: 2px 5px;">I</span> Schema N.3  <span style="border: 1px solid black; border-radius: 50%; padding: 2px 5px;">GB</span> Scheme N.3  <span style="border: 1px solid black; border-radius: 50%; padding: 2px 5px;">F</span> Programme N.3  <span style="border: 1px solid black; border-radius: 50%; padding: 2px 5px;">D</span> Schema N.3         </p>					
26	TAPPO M.PROT. FIL.F 1/2	CAP M.PROT. FIL.F 1/2	CAP M.PROT. FIL.F 1/2	CAP M.PROT. FIL.F 1/2	1
25	VITE TCEI M8x28 8.8 ZN UNI 5931	SCREW TCEI M8x28 8.8	VIS TCEI TCEI M8x28 8.8 ZN	SCREW TCEI M8x28 8.8 ZN	4
24	BOCCOLA DI GUIDA	BUSH GUIDE	GUIDE BUSH	BUSH GUIDE	1
23	GIUNTO A PENNA PER MOTORE	JOINT PEN FOR ENGINE	PEN COMMUNE POUR MOTEUR	JOINT PEN FOR ENGINE	1
22	VITE TCEI M6x50 8.8 Zn UNI 5931	SCREW TCEI M6x50	VIS TCEI TCEI M6x50 UNI 5931	SCREW TCEI M6x50 UNI 5931	4
21	TAPPO TCEI 3/8	CAP TCEI 3/8	CAP TCEI 3/8	CAP TCEI 3/8	1
20	O-RING 110.72X3.53 NBE 70 Sh	O-RING 110.72X3.53 NBE	O-RING 110.72X3.53 NBE 70 Sh	O-RING 110.72X3.53 NBE 70 Sh	1
19	TAPPO SFIATO CON FILTRO	CAP	CAP AVEC RENIFLARD FILTRE	CAP MIT BELÜFTUNG	1
18	PIASTRINA DI SERRAGGIO	TIGHTENING PLATE	PLAQUE DE SERRAGE	SPANNPLATTE	4
17	SERBATOIO	TANK	TANK	TANK	1
16	COLONNETTA	COLUMN	COLONNE	COLUMN	1
15	TUBO ASPIRAZIONE	HOSE	FLEXIBLE	HOSE	1
14	FILTRO PIATTO D.63	FLAT FILTER D.63	FILTRE PLAT D.63	FLACHFILTER D.63	1
13	O-RING 17.17X1.78 NBR	O-RING 17.17X1.78 NBR	O-RING 17.17X1.78 NBR 70 Sh	O-RING 17.17X1.78 NBR 70 Sh	1
12	TUBO SCARICO G3/8	EXHAUST PIPE G3 / 8	ECHAPPEMENT G3 / 8	AUSPUFFROHR G3 / 8	1
11	TAPPO PROTEZ. VALVOLA MASS.	PROTECTION CAP.	PROTECTION CAP.	SCHUTZKAPPE ABNEHMEN.	1
10	TAPPO TCEI TIPO DIN 908	CAP TCEI TYPE DIN 908	CAP TCEI TYPE DIN 908	CAP TCEI TYPE DIN 908	2
9	TAPPO M.PROT. FIL.F 1/4	CAP M.PROT. FIL.F 1/4	CAP M.PROT. FIL.F 1/4	CAP M.PROT. FIL.F 1/4	2
8	VALVOLA DI SFIATO	RELIEF VALVE	SOUPAPE	VENTIL	1
7	VITE TCEI M8x55 8.8 ZN UNI 5931	SCREW M8x55 UNI 8.8 ZN	VIS TCEI M8x55 UNI 5931 8.8 ZN	SCREW M8x55 UNI 5931 8.8 ZN	2
6	POMPA	PUMP	POMPE	PUMP	1
5	VALVOLA REGOLAT.DI FLUSSO	FLOW CONTROL VALVE	FLOW CONTROL VALVE	STROMVENTIL MIT	1
4	KIT ELETTROV. DOPPIA TENUTA	KIT SOLEN. DOUBLE SEAL	KIT SOLÉNOÏDE. DOUBLE SEAL	KIT SOLENOID. DOUBLE SEAL	2
3	KIT ELETTROVALVOLA + EMERG.	VALVE KIT + EMERG.	VALVE KIT + EMERG.	VENTIL KIT + EMERG.	1
2	VALVOLA DI MAX - RITEGNOxFP	VALVE WITH MAXIMUM	VALVE AVEC UN MAXIMUM	VENTIL MIT MAXIMALER	1
1	FLANGIA "FP"	FLANGE "FP"	BRIDE "FP"	FLANGE "FP"	1
Pos.	<span style="border: 1px solid black; border-radius: 50%; padding: 2px 5px;">I</span> Descrizione	<span style="border: 1px solid black; border-radius: 50%; padding: 2px 5px;">GB</span> Description	<span style="border: 1px solid black; border-radius: 50%; padding: 2px 5px;">F</span> Description	<span style="border: 1px solid black; border-radius: 50%; padding: 2px 5px;">D</span> Beschreibung	Q.ty

- I** Schema N.5
- GB** Scheme N.5
- F** Programme N.5
- D** Schema N.5

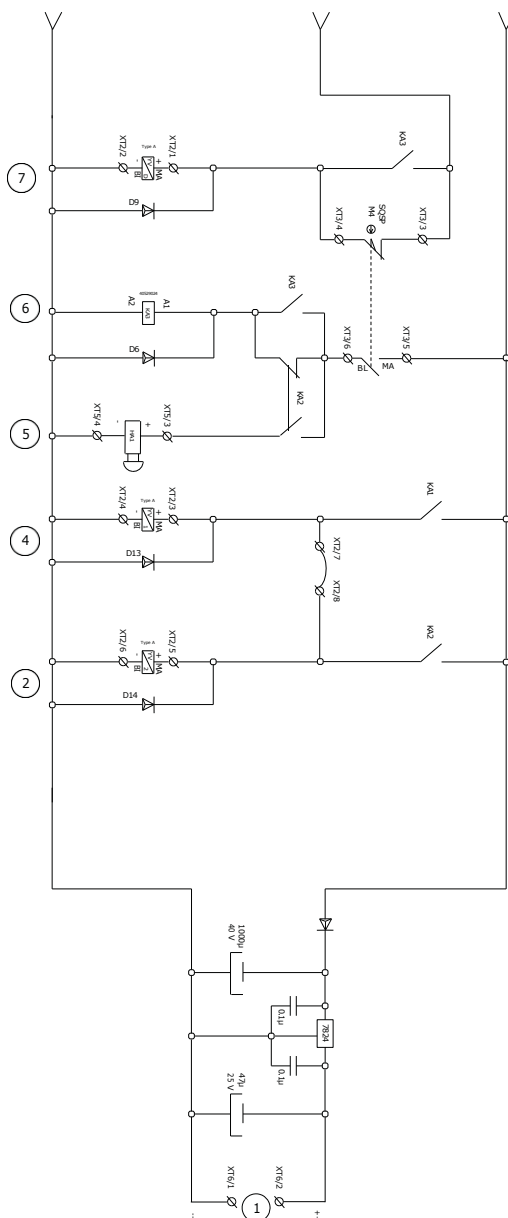


<b>D</b> LINE	<b>D</b> MOTOR
<b>F</b> LINE	<b>F</b> MOTEUR
<b>GB</b> LINE	<b>GB</b> ENGINE
<b>I</b> LINEA	<b>I</b> MOTORE

SEZIONE (mm²)	SECTION (mm²)	SECTION (mm²)	SCHNITT (mm²)	3x2	3x2
TENSIONE (V)	VOLTAGE (V)	TENSION (V)	SPANNUNG (V)	400 V	400 V
POTENZA (KW)	POWER (KW)	PUISSANCE (KW)	POWER (KW)	1.1 KW	1.1 KW
<b>I</b> Descrizione	<b>GB</b> Description	<b>F</b> Description	<b>D</b> Beschreibung		

<b>NR</b> NERO	BLACK	BLACK	BLACK
<b>B</b> BLU	BLUE	BLU	BLU
<b>MR</b> MARRONE	BROWN	BROWN	BROWN
<b>GR</b> GRIGIO	GREY	GRIS	GREY
<b>GL</b> GIALLO/VERDE	YELLOW / GREEN	JAUNE / VERT	GELB / GRÜN
<b>R</b> ROSSO	RED	ROUGE	RED
<b>I</b> Descrizione	<b>GB</b> Description	<b>F</b> Description	<b>D</b> Beschreibung

11	LIMITE QUADRO	LIMIT FRAMEWORK	LIMITE CADRE	LIMIT RAHMEN
10	AUSILIARI 24 V AC	AUXILIARY 24 V AC	AUXILIAIRE V AC	HILFS 24 V AC
9	CANALE SALITA	LIFT DRAIN	CHANNEL UP	KANAL AUFWÄRTS
8	RELE' SALITA	LIFT MEMORY RELAY	RELAIS UP	RELAIS UP
7	CANALE DISCESA	LOWER DRAIN	CHANNEL DOWN	KANAL ABWÄRTS
<b>I</b>	Descrizione	<b>GB</b> Description	<b>F</b> Description	<b>D</b> Beschreibung



- I** Schema N.6
- GB** Scheme N.6
- F** Programme N.6
- D** Schema N.6

7	CANALE DISCESA	LOWER DRAIN	CHANNEL DOWN	KANAL ABWÄRTS
6	ELETTROVALVOLA DISCESA	LOWERING SOLENOID VALVE	DESCENTE ELECTROVANNE	MAGNET ABSTIEG
5	RELE' MEMORIA SALVAPIEDI	FOOT GUARD MEMORY RELAY	RELAIS 'MÉMOIRE SEMELLE	RELAY 'MEMORY EINLEGESOHLE
4	SEGNALAZ. ACUSTIC. SICUREZZA SALVAPIEDI	FOOT GUARD BUZZER	LA SÉCURITÉ BUZZER PIED	SUMMER FUSS SICHERHEIT
3	ELETTROVAL. SICUREZZA SALITA	LIFT SAFETY SOL. VALVE	SÉCURITÉ VALVE MONTÉE	SICHERHEITSVENTIL CLIMB
2	ELETTROVAL. SICUREZZ. DISCESA	LOW SAFETY SOL. VALVE	SÉCURITÉ VALVE DESCENTE	SICHERHEITSVENTIL ABSTIEG
	<b>I</b>	<b>GB</b>	<b>F</b>	<b>D</b>

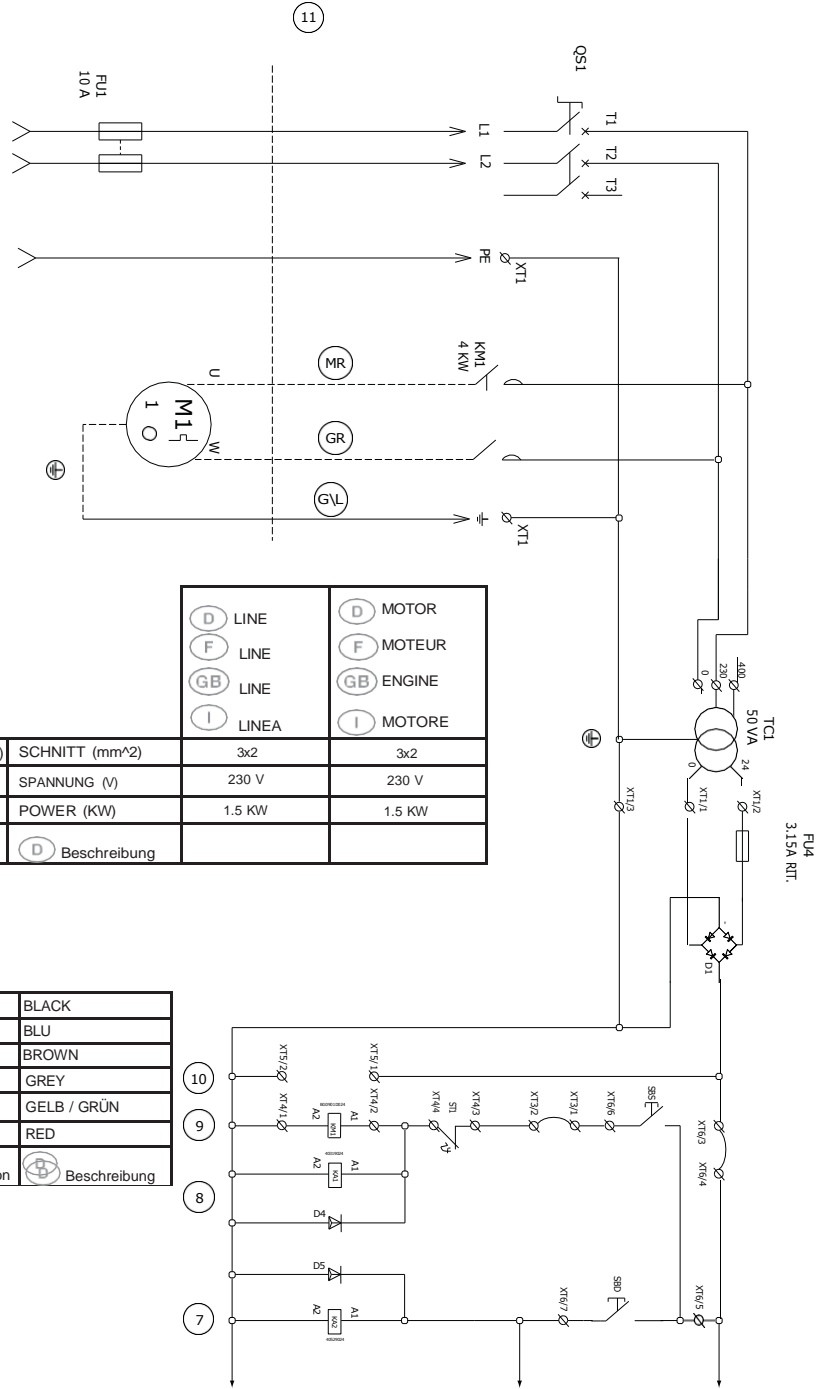
1 ALIMENTAZ. RADIOCOM. 24VDC  
Descrizione

POWER RADIO 24 VDC  
Description

ALIMENTATION RADIO 24V DC  
Description

POWER RADIO 24V DC  
Beschreibung

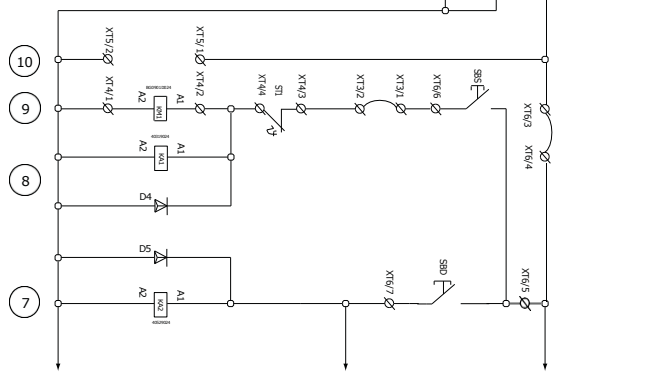
- I** Schema N.7
- GB** Scheme N.7
- F** Programme N.7
- D** Schema N.7



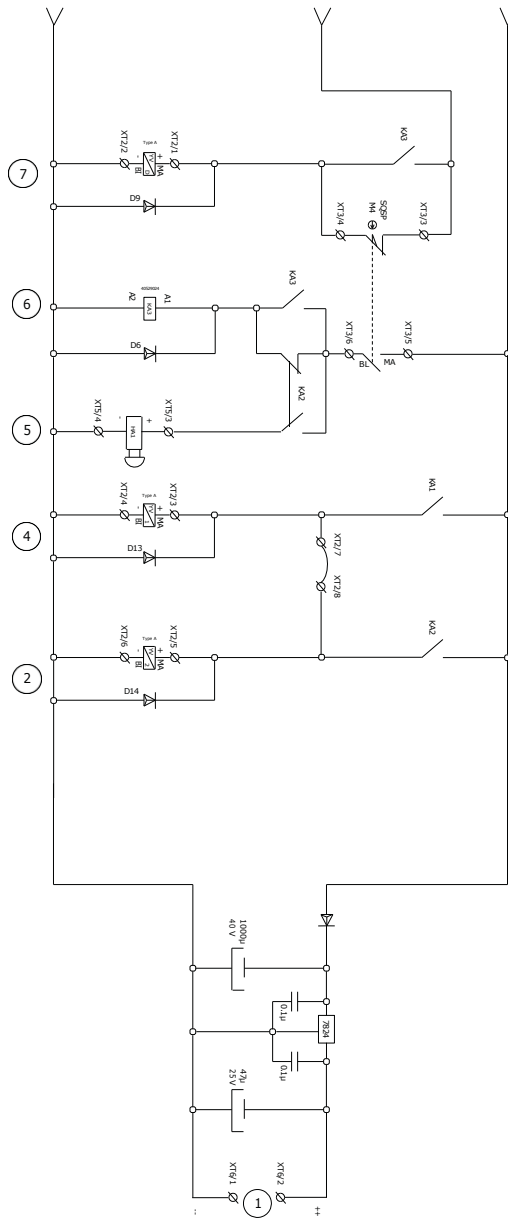
<b>D</b> LINE	<b>D</b> MOTOR
<b>F</b> LINE	<b>F</b> MOTEUR
<b>GB</b> LINE	<b>GB</b> ENGINE
<b>I</b> LINEA	<b>I</b> MOTORE

SEZIONE (mm²)	SECTION (mm²)	SECTION (mm²)	SCHNITT (mm²)	3x2	3x2
TENSIONE (V)	VOLTAGE (V)	TENSION (V)	SPANNUNG (V)	230 V	230 V
POTENZA (KW)	POWER (KW)	PUISSANCE (KW)	POWER (KW)	1.5 KW	1.5 KW
<b>I</b> Descrizione	<b>GB</b> Description	<b>F</b> Description	<b>D</b> Beschreibung		

NR	NERO	BLACK	BLACK	BLACK
B	BLU	BLUE	BLU	BLU
MR	MARRONE	BROWN	BROWN	BROWN
GR	GRIGIO	GREY	GRIS	GREY
GL	GIALLO/VERDE	YELLOW / GREEN	JAUNE / VERT	GELB / GRÜN
R	ROSSO	RED	ROUGE	RED
<b>I</b> Descrizione	<b>GB</b> Description	<b>F</b> Description	<b>D</b> Beschreibung	



11	LIMITE QUADRO	LIMIT FRAMEWORK	LIMITE CADRE	LIMIT RAHMEN
10	AUSILIARI 24 V AC	AUXILIARY 24 V AC	AUXILIAIRE V AC	HILFS 24 V AC
9	CANALE SALITA	LIFT DRAIN	CHANNEL UP	KANAL AUFWÄRTS
8	RELE' SALITA	LIFT MEMORY RELAY	RELAIS UP	RELAIS UP
7	CANALE DISCESA	LOWER DRAIN	CHANNEL DOWN	KANAL ABWÄRTS
<b>I</b> Descrizione	<b>GB</b> Description	<b>F</b> Description	<b>D</b> Beschreibung	



- I** Schema N.8
- GB** Scheme N.8
- F** Programme N.8
- D** Schema N.8

7	CANALE DISCESA	LOWER DRAIN	CHANNEL DOWN	KANAL ABWÄRTS
6	ELETTROVALVOLA DISCESA	LOWERING SOLENOID VALVE	DESCENTE ELECTROVANNE	MAGNET ABSTIEG
5	RELE' MEMORIA SALVAPIEDI	FOOT GUARD MEMORY RELAY	RELAIS 'MEMOIRE SEMELLE	RELAY "MEMORY EINLEGESOHLE
4	SEGNALAZ. ACUSTIC. SICUREZZA SALVAPIEDI	FOOT GUARD BUZZER	LA SÉCURITÉ BUZZER PIED	SUMMER FUSS SICHERHEIT
3	ELETTROVAL. SICUREZZA SALITA	LIFT SAFETY SOL. VALVE	SÉCURITÉ VALVE MONTÉE	SICHERHEITSVENTIL CLIMB
2	ELETTROVAL. SICUREZ. DISCESA	LOW. SAFETY SOL. VALVE	SÉCURITÉ VALVE DESCENTE	SICHERHEITSVENTIL ABSTIEG
	<b>I</b>	<b>GB</b>	<b>F</b>	<b>D</b>

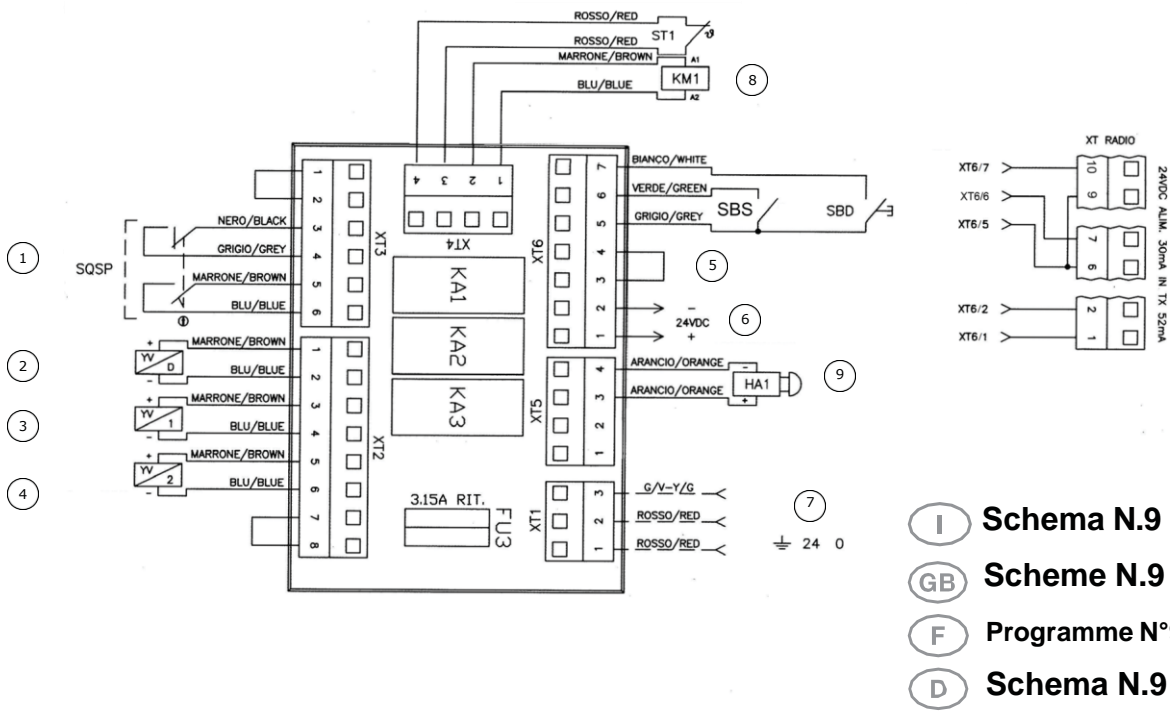
1 ALIMENTAZ. RADIOCOM. 24VDC  
Description

POWER RADIO 24 VDC  
Description

ALIMENTATION RADIO 24V DC  
Description

POWER RADIO 24V DC  
Beschreibung

QUADRO COMANDO	CONTROL PANEL	PANNEAU DE COMMANDE	SCHALTAFEL
----------------	---------------	---------------------	------------



9	CICALINO SALVAPIEDI	BUZZER INSOLE	BUZZER SEMELLE	SUMMER EINLEGESOHLE
8	CONTATTORE MOTORE	MOTOR CONTACTOR	MOTEUR CONTACTEUR	MOTORSCHÜTZ
7	ALIMENTAZIONE 24 V AC	POWERING 24 V AC	ALIMENTATION 24 V AC	POWER 24 V AC
6	ALIMENT. RADIOCOMANDO	POWER RADIO	ALIMENTATION RADIO	POWER RADIO
5	EMERGENZA	EMERGENCY	URGENCE	NOT-
4	EV SICUREZZA DISCESA	LOWER. SAF. SOL. VALUE	SÉCURITÉ VALVE DESCENTE	SICHERHEITSVENTIL ABSTIEG
3	EV SICUREZZA SALITA	LIFT SAFETY SOLEN. VALUE	SÉCURITÉ VALVE MONTÉE	SICHERHEITSVENTIL CLIMB
2	EV DISCESA	LOWER. SOLENOID VALVE	DESCENTE ELECTROVANNE	MAGNET ABSTIEG
1	FINECORSO SALVAPIEDI	FOOT GUARD LIMIT SWITCH	LIMITE SEMELLE	LIMIT EINLEGESOHLE
	<b>I</b> Descrizione	<b>GB</b> Description	<b>F</b> Description	<b>D</b> Beschreibung

## 9. INSTALLATION

Before proceeding to lift installation, remove the packaging and check the goods.

### INSTALLATION REQUIREMENTS

- 1) **The lift must be installed indoors.**
- 2) **The lift must be anchored to the ground** using the supplied plugs respecting safety distances from walls, columns, other machines, vehicles, etc.
- 3) The minimum distance from the walls, considering the area for a comfortable working place, shall have to be of 1 meter at least outside the SAFETY AREA. The areas for the main control unit and the emergency evacuation walkway are to be taken into consideration as well.
- 4) The lift can be installed on each floor type, on condition the floor to be perfectly flat, horizontal ( with a 0,5° tolerance ) and adequately resistant, i.e.: 100 kg min x cm<sup>2</sup>.
- 5) The room must be prepared in advance for the power



#### WARNING !

- **The bases of the lift K35X (and the control unit) MUST be bolted to the floor, as instructed, using dowels.**

- Position the lift where you want it, however, NOT the outside, following the instructions.
- While holding the platforms in the position of maximum lifting drill the floor with helical tip diameter suitable for the plugs to be used to a depth of at least 70mm, using as a template the holes on the base of the lift.
- **Fix the base of the lift by introducing the plugs in the holes and tighten them.**
- **Fix to the floor even the helm at a distance of at least 1 Mt from the nearest point of the lift.**

## 9. INSTALLAZIONE E MONTAGGIO



Prima di procedere all'installazione del sollevatore, togliere l'imballo e controllare la merce.

### - REQUISITI PER L'INSTALLAZIONE

- 1) Il sollevatore deve essere installato **in ambiente chiuso.**
- 2) **Il sollevatore deve essere ancorato al suolo con gli appositi tasselli** rispettando le distanze di sicurezza da muri, colonne, altre macchine, veicoli, ecc.
- 3) La distanza minima dai muri, considerando lo spazio per lavorare comodamente deve essere di almeno 1,00mt oltre alla **ZONA DI SICUREZZA**. Bisogna poi considerare gli spazi per la postazione di comando, e per le vie di fuga in caso di emergenza.
- 4) Il sollevatore può essere piazzato su qualsiasi tipo di pavimento, purché lo stesso sia perfettamente piano, orizzontale (con tolleranza +/-0,5°), nonché di resistenza adeguata: min.: 100 kg x cm<sup>2</sup>.
- 5) Il locale deve essere preventivamente predisposto per l'alimentazione



#### ATTENZIONE!

- **Le basi del sollevatore K35X (e la centralina di comando) DEVONO essere fissate al pavimento, come da istruzioni, utilizzando tasselli.**

- Posizionare il sollevatore nel punto desiderato, **comunque NON all'esterno**, seguendo le indicazioni riportate.
- Tenendo le piattaforme in posizione di sollevamento massimo forare il pavimento con punta elicoidale diametro idoneo per i tasselli da utilizzare per una profondità di almeno 70mm, usando come dima i fori posti sulla base del sollevatore.
- **Fissare la base del sollevatore introducendo nei fori predisposti i tasselli e stringerli a fondo.**
- **Fissare al pavimento anche la postazione di comando ad una distanza di almeno 1 Mt dal punto più vicino del sollevatore.**



## 9. INSTALLATION UND MONTAGE

Bevor Sie die Hebebühne installieren, entfernen Sie die Verpackung und kontrollieren Sie die Ware.

### - VORAUSSETZUNGEN FÜR DIE INSTALLATION

1) **Der Lift muss im Innenbereich installiert werden.**  
2) Die Aufzüge sind so auf den Boden mit den mitgelieferten Stecker Achtung Sicherheitsabstände zu Wänden, Säulen, anderen Maschinen, Fahrzeuge usw. verankert werden

3) Um bequem arbeiten zu können, muss der Mindestabstand zu den Wänden mindestens 1,00 m zusätzlich zur **SICHERHEITSSZONE** betragen.

Außerdem muss der benötigte Platz für die Steuervorrichtung und für Notfall-Fluchtwege berücksichtigt werden.

4) Die Hebebühne kann auf jede Art von Boden gestellt werden, solange dieser ganz eben und waagrecht (Toleranz +/- 0,5°) und ausreichend tragfähig ist: mind. 100 kg x cm<sup>2</sup>.

5) Der Raum, in dem die Hebebühne aufstellt wird, muss über

einen Stromanschluss verfügen.



### ACHTUNG!

- **Die Grundlagen der Lift K35X (und die Steuereinheit) muss mit dem Boden verschraubt werden, wie angewiesen, mit Dübeln.**

Stellen Sie die Hebebühne wie beschrieben an die gewünschte Stelle, **NICHT im Freien.**

- Halten Sie die Plattformen in der Position der maximalen Hebe bohren Sie den Boden mit spiralförmigen Spitzendurchmesser geeignet für die Stecker, um bis zu einer Tiefe von mindestens 70 mm verwendet werden, die Anwendung als Schablone die Löcher auf der Unterseite des Aufzugs.

- **Befestigen Sie die Basis des Aufzugs durch die Einführung der Stecker in die Löcher und ziehen Sie sie.**

- **Befestigen Sie den Boden selbst das Ruder in einem Abstand von mindestens 1 Mt vom nächsten Punkt der Aufzug.**

## 9. INSTALLATION ET MONTAGE



Avant de procéder à l'installation de l'élévateur, enlever l'emballage et contrôler la marchandise.

### EXIGENCES POUR L'INSTALLATION

1) **L'ascenseur doit être installé à l'intérieur.**

2) **L'ascenseur doit être ancré au sol à l'aide des chevilles fournies concernant les distances depuis les murs, les colonnes, les autres machines, les véhicules, etc. sécurité**

3) La distance minimale des murs, en prenant en compte l'espace pour travailler aisément, doit être d'au moins 1 mètre en plus de la **ZONE DE SÉCURITÉ**. Il faut ensuite prendre en compte les espaces pour le poste de commande et pour les voies d'évacuation en cas d'urgence.

4) L'élévateur peut être placé sur tout type de sol, à condition qu'il soit parfaitement plan, horizontal (avec une tolérance de +/- 0,5°) et que sa résistance soit adéquate : min. : 100 kg x cm<sup>2</sup>.

5) Le local doit être préalablement équipé pour l'alimentation électrique.

### ATTENTION !

- **Les bases de l'ascenseur K35X (et l'unité de commande) doivent être boulonnés au sol, comme indiqué, en utilisant des chevilles.**



- Placer l'élévateur à l'endroit souhaité, quoi qu'il en soit PAS à l'extérieur, en suivant les indications ci-dessus.

- Tout en maintenant les plates-formes dans la position de levage maximale forer le sol avec un diamètre approprié pour les bouchons d'extrémité hélicoïdale pour être utilisé à une profondeur d'au moins 70 mm, en utilisant comme matrice les trous sur la base de l'ascenseur.

- **Fixer la base de l'ascenseur en introduisant les bouchons dans les trous et serrez-les.**

- **Fixer au sol, même la barre à une distance d'au moins 1 Mt du point de l'ascenseur le plus proche.**

(D)

Der Lifter wird nicht an die Steuereinheit angeschlossen ist.

#### - VERBINDUNGSLEITUNGEN HYDRAULISCHE

Die Anschlüsse der Hydraulikschläuche, wie angewiesen. - Zwei Rohre mit ihren Enden eindeutig mit den Buchstaben "A" und zwei Röhren mit einem "B" gekennzeichnet.

- Schließen Sie die zwei Röhren "A" und die beiden Rohre "B", wie in Abbildung 8. Jedes Paar von Zylindern wird ein "A" und "B" haben, wie in Abb. 9 gezeigt.

(F)

Le poussoir vient pas connecté à l'unité de commande.

#### - TUYAUX DE RACCORDEMENT HYDRAULIQUE

Effectuez les connexions des flexibles hydrauliques comme indiqué. - Deux tubes ont leurs extrémités clairement indiqué par les lettres "A" et deux tubes avec «B».

- Brancher les deux tubes «A» et les deux tuyaux "B" comme dans la figure 8.

Chaque paire de cylindres aura un "A" et "B" comme représenté sur la Fig. 9.

(GB)

The lift arrives not connected to the control unit.

#### - CONNECTING PIPES HYDRAULIC

Make the connections of the hydraulic hoses as instructed. Two tubes have their ends clearly indicated with the letters "A" and Two tubes with "B".

Connect the two tubes "A" and the two pipes "B" as in Figure 8.

Each pair of cylinders will have an "A" and "B" as shown in Picture 9.

(I)

Il Sollevatore arriva non collegato alla centralina di comando.

#### - COLLEGAMENTO TUBAZIONI IDRAULICHE

Effettuare i collegamenti dei Tubi idraulici come da istruzioni.

Due tubi hanno le estremità chiaramente indicate con la lettere "A" e due tubi con la lettera "B".

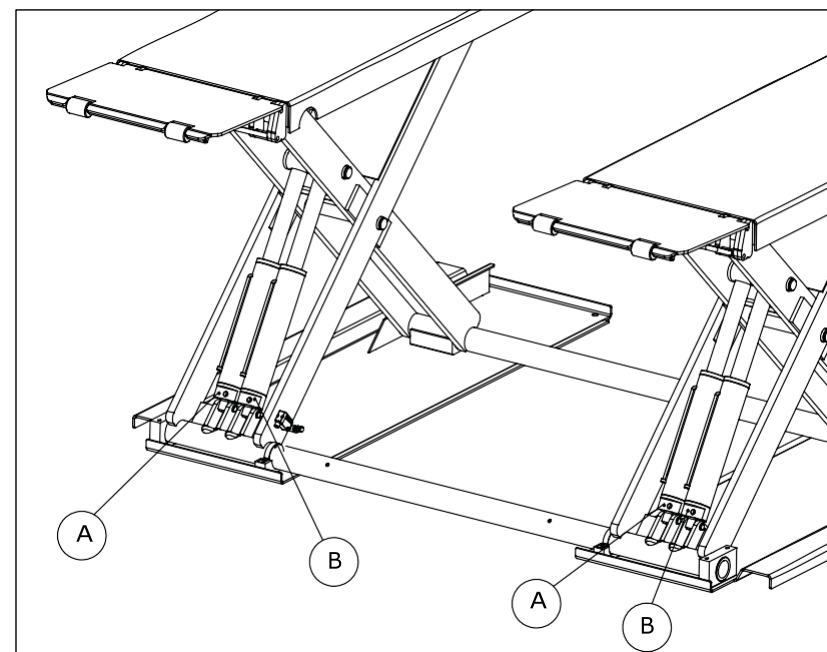
- Collegare le estremità dei due tubi "A" e dei due tubi "B" come in Figura 8.

- Ogni coppia di cilindri sarà, invece, collegata a un tubo "A" e un tubo "B" come in Fig. 9.

Picture N.8



Picture N.9



D

**- Anleitung, um den Kreislauf Füllung Hydrauliköl zu betreiben.**

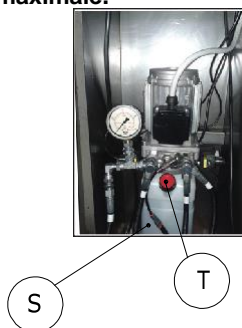
WARNUNG: Verwenden Sie nur Öl mit Viskosität 46.

**- Der Betrieb in das Hydrauliköl im Vorratsbehälter des Steuergerätes.**

- 1) Entfernen Sie die vordere Abdeckung von der Steuereinheit durch Entfernen der Schrauben an der rechten Seite Nr 2, Nr.2 auf der linken Seite.
- 2) Nach der Identifizierung der Ölbehälter (S), entfernen Sie die Kappe ab und füllen Sie das Öl (Abbildung 10).
- 3) Wischen Sie verschüttetes Öl.
- 4) Setzen Sie die Kappe wieder auf, drücken Sie die Aufwärtstaste und prüfen Sie, ob der Ölstand niedriger ist, während sich der Lifter auf dem Niveau befindet. Andernfalls müssen Sie zwei der drei Phasen vertauschen, damit sich der Motor in die richtige Richtung dreht, dh gegen den Uhrzeigersinn.
- 5) Setzen Sie das vordere Gehäuse wieder ein und befestigen Sie es mit den in Punkt 1 entfernten Schrauben.

**ACHTUNG:** nach der Erstbefüllung oder nach dem Eintritt in neue Hydrauliköl im Tank ist wichtig, ein paar vollständige Zyklen der nach oben und unten zu machen, zu heben, um mögliche Restluft im Hydraulikkreislauf zu entfernen. An den meisten der Aufstieg bestehen wieder für 1 Sekunde, um die Schaltung auf den maximalen Druck zu bringen.

Picture N.10



F

**- Instructions pour courir le circuit de remplissage d'huile hydraulique.**

AVERTISSEMENT: Utilisez uniquement de l'huile de viscosité 46.

**- Instructions pour l'huile hydraulique entrant dans le réservoir de l'unité de commande.**

- 1) Retirez le couvercle avant de l'unité de commande en retirant les vis sur le côté droit Classé N° 2, N°2 sur le côté gauche.
- 2) Après avoir identifié le réservoir d'huile (S), enlever le bouchon et remplir l'huile (Figure 10).
- 3) Essuyer tout pétrole déversé.
- 4) Remettez le capuchon en place, appuyez sur le bouton haut et vérifiez que le niveau d'huile est inférieur lorsque l'élévateur est à niveau. Sinon, inversez deux des trois phases afin de faire tourner le moteur dans le bon sens, c'est-à-dire dans le sens inverse des aiguilles d'une montre.
- 5) Remplacez le boîtier avant en le fixant avec les vis appropriées retirées au point 1.

**AVERTISSEMENT:** après le remplissage initial ou après son entrée nouvelle huile hydraulique dans le réservoir est important de faire quelques cycles complets de haut en bas, de lever, pour éliminer possible air résiduel dans le circuit hydraulique. En plus de la montée insister à nouveau pendant 1 seconde pour amener le circuit à la pression maximale.

GB

**- Instructions to run the circuit filling hydraulic oil.**

WARNING: Use only oil with viscosity 46.

**- Instructions for entering the hydraulic oil in the reservoir of the control unit.**

- 1) Remove the front cover from the control unit by removing the screws on the right side Ranked No. 2, No.2 on the left side.
- 2) After identifying the oil reservoir (S), remove the cap and fill the oil (Picture 10).
- 3) Wipe off any spilled oil.
- 4) Replace the cap, press the up button and check that the oil level is lower while the lifter is at level. Otherwise, invert two of the three phases so as to make the motor turn in the correct direction, ie in an anti-clockwise direction.
- 5) Replace the front casing fixing it with the appropriate screws removed in point 1.

**WARNING:** after the initial filling or after entering new hydraulic oil in the tank is important to make a few complete cycles of up and down, to lift, to eliminate possible residual air in the hydraulic circuit. At most of the climb insist again for 1 second to bring the circuit to the maximum pressure.

I

**- Istruzioni per eseguire il riempimento del circuito dell'olio idraulico.**

**ATTENZIONE:** Usare solo olio con Viscosità 46.

**- Istruzioni per immettere l'olio idraulico nel serbatoio della centralina di comando.**

- 1) Togliere il carter anteriore dalla centralina di comando togliendo le viti N.2 sul lato destro, N.2 sul lato sinistro.
- 2) Individuato il serbatoio dell'olio (S), togliere il tappo e immettere l'olio (Fig.10).
- 3) Pulire eventuale olio fuoriuscito.
- 4) Rimettere il tappo, premere il tasto di salita e controllare che il livello dell'olio sia abbassi mentre il sollevatore prene quota. In caso contrario invertire due delle tre fasi in modo da far girare nel senso corretto il motore, cioè in senso anti-orario.
- 5) Rimettere il carter anteriore fissandolo con le apposite viti tolte al punto 1.

**AVVERTENZA PER SPURGO ARIA DALL'IMPIANTO :** dopo il primo riempimento o dopo aver immesso nuovo olio idraulico nel serbatoio è importante far compiere alcuni cicli completi di salita e discesa, al sollevatore, per eliminare possibili residui di aria nel circuito idraulico. Al massimo della salita insistere ancora per 1 secondo per portare il circuito alla pressione massima.

T	TAPPO SERBATOIO OLIO	OIL TANK CAP
S	SERBATOIO OLIO IDRAULICO	HYDRAULIC OIL TANK
Pos.	Descrizione <b>I</b>	Description <b>GB</b>
T	RÉSERVOIR D'HUILE PAC	ÖLTANKVERSCHLUSS
S	RÉSERVOIR D'HUILE HYDRAULIQUE	HYDRAULIKÖLTANK
Pos.	<b>F</b> Description	<b>D</b> Beschreibung

(D)

**- FUSSICHERHEITS ANSCHLUSS**

Das Mikro-Kabel, das aus dem Lifter kommt, ist mit einem 6-poligen grünen Stecker vorverdrahtet.  
Der Stecker muss in die 6pin-Buchse (die einzige freie) eingesetzt werden.

(F)

**- CONNEXION DE SÉCURITÉ FOOT**

Le câble du micro qui sort de l'élévateur est pré-câblé avec un connecteur vert à 6 broches.  
Le connecteur doit être inséré dans la carte électronique femelle à 6 broches (la seule libre).

(GB)

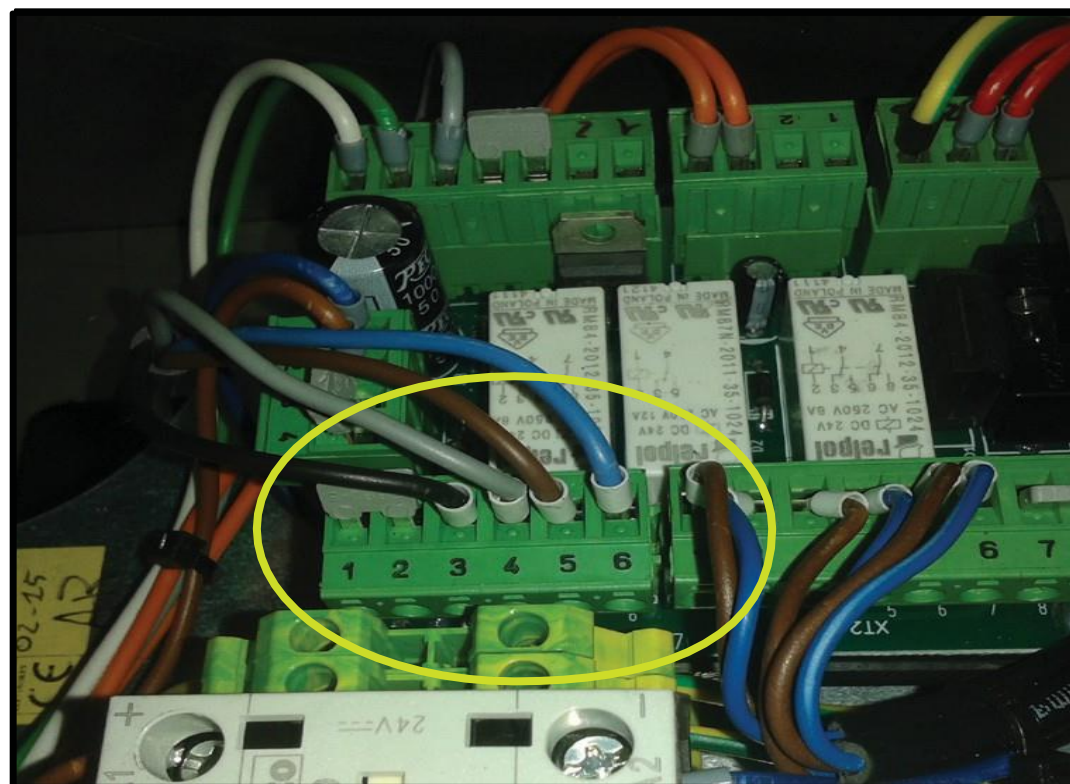
**- FOOT SAFETY CONNECTION**

The wire of the foot protection switch that exit from the lift is pre-wired with a green 6-pin connector.  
The connector must be inserted into the 6-pin female connector (the only free) on the circuit board.

(I)

**- COLLEGAMENTO SICUREZZA SALVAPIEDI**

Il cavo del micro che esce dal sollevatore è precablato con un connettore verde a 6 pin.  
Il connettore va inserito nella scheda elettronica nel connettore femmina a 6 pin (l'unico libero).



D

**- EINSTELLUNG  
MICRO UND BETRIEB  
(NUR VERSION ERBAUT)**

Der Lift ist mit einem Sicherheitssystem ausgestattet (MIKRO), die beim Absenken Prozess stoppt automatisch den Abstieg, wenn der Abstand zwischen dem unteren Rand der Plattform der Hebevorrichtung und dem Boden 220 mm erreicht.

Um den Kreislauf wieder aufnehmen muss der Benutzer die Ab-Taste loslassen und erneut drücken.

Die anschließende Abstieg Phase, bis die Plattform den Boden berühren, wird durch einen akustischen Alarm, der das Vorhandensein einer Quetschgefahr signalisiert begleitet.

**- EINSTELLUNG:**

- 1) Lösen Sie die zentrale Befestigungsschraube (A)
- 2) Manuelle Einstellung der Kippstange MICRO (B), bis die Lifter, um den Abstieg Höhe von 220 mm zwischen der Unterseite des Bodens und den Boden zu stoppen.

31

F

**- AJUSTEMENT  
MICRO ET FONCTIONNEMENT  
(SEULE LA VERSION BÂTI)**

L'ascenseur est équipé d'un système de sécurité (MICRO) qui, au cours du processus d'abaissement, arrête automatiquement la descente lorsque la distance entre le bord inférieur de la plate-forme du dispositif de levage et le sol atteint 220 millimètres.

Pour reprendre le cycle, l'utilisateur doit relâcher le bouton vers le bas et appuyez à nouveau.

La phase de descente ultérieure, jusqu'à ce que la plate-forme de toucher le sol, est accompagné d'une alarme sonore qui signale la présence d'un risque d'écrasement.

**- RÉGLAGE:**

- 1) Desserrer la vis de fixation centrale (A);
- 2) régler manuellement le MICRO de tige d'inclinaison (B) jusqu'à ce que le Poussoir pour arrêter la hauteur de descente de 220 mm entre le fond de la chaussée et le plancher.

GB

**- ADJUSTMENT  
MICRO AND OPERATION  
(ONLY VERSION BUILT)**

The lift is equipped with a safety system (MICRO) that, during the lowering process, automatically stops the descent when the distance between the lower edge of the platform of the lifter and the soil reaches 220 millimeters.

To resume the cycle the user must release the down button and press it again.

The subsequent descent phase, until the platform touch the ground, is accompanied by an audible alarm which signals the presence of a crushing hazard.

**- ADJUSTMENT:**

- 1) Loosen the central fixing screw (A)
- 2) Manually adjust the tilt rod MICRO (B) until the Lifter to stop the descent height of 220 mm between the bottom of the floor and the floor.

I

**- REGOLAZIONE  
E FUNZIONAMENTO MICRO**

Il sollevatore è dotato di un sistema di sicurezza (MICRO) che, durante il processo di abbassamento, interrompe automaticamente la discesa quando la distanza tra il bordo inferiore della piattaforma del sollevatore e il suolo raggiunge i 220 millimetri.

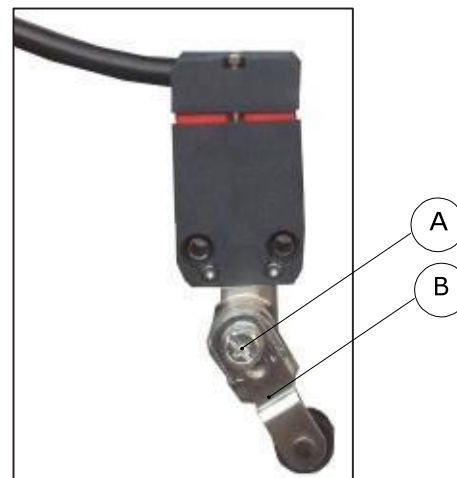
Per riprendere il ciclo di lavoro l'utente deve rilasciare il pulsante di discesa e premerlo nuovamente.

La fase di discesa successiva, fino a quando le piattaforme toccano il suolo, è accompagnata da un allarme sonoro che segnala la presenza di un pericolo di schiacciamento.

**- REGOLAZIONE:**

- 1) Allentare la Vite Centrale (A)
- 2) Regolare manualmente l'inclinazione dell'asta (B) del MICRO fino a che il Sollevatore si fermi nella discesa all'altezza di 220 millimetri tra il fondo del pianale e il pavimento.

**Picture N.12**



**GB**

## 10. SAFETY DEVICES

- **ELECTRICAL SAFETY "Insole"**: The lifter is equipped with a safety system by means of limit switches which, during the lowering process, automatically stops the descent when the distance between the lower edge of the platform of the lifter and the soil reaches 220 millimeters. To resume the cycle the user must release the down button and press it again. The next phase of descent, until the platforms are touching the ground, is accompanied by an audible alarm which indicates the presence of a danger of crushing.
- **SYSTEM "ACTION MAINTAINED"**: The lift is equipped with a control system of the type "Maintained action". The up-down operations are immediately disconnected to the release of the control buttons of the panel.
- **HYDRAULIC SAFETY**: The hydraulic system is designed and built with two independent hydraulic circuits, each supplying a pair of cylinders. Each pair of cylinders has a cylinder for each arm of the inner lever. In this way, if one of the two power supply circuits of the hydraulic cylinders is damaged, however, the load is supported from the other circuit. If you encounter this eventuality, the platforms can only fall, but will no longer be possible to make a lift up to the restoration of the damaged line.
- **DESCENT CONTROL VALVE**: This valve (restrictor fixed) maintains a constant rate of descent with any load.
- **SAFETY VALVE AGAINST OVERLOAD**: This valve intervenes in case of overload preventing lifting.

**D**

## 10. SICHERHEITSVORRICHTUNGEN

- **Elektrische Sicherheit "Einlegesohle"**: Das Hebegerät ist mit einem Sicherheitssystem mit Hilfe von Grenzschildern, die während des Absenkvorganges, stoppt automatisch das Absenken, wenn die Entfernung zwischen dem unteren Rand der Plattform der Hebevorrichtung und dem Boden 220 Millimetern erreicht ausgestattet. Um den Kreislauf wieder aufnehmen muss der Benutzer die Ab-Taste loslassen und erneut drücken. Die nächste Phase der Abstieg, bis die Plattformen den Boden zu berühren, wird durch einen akustischen Alarm, der das Vorhandensein einer Quetschgefahr zeigt begleitet.
- **SYSTEM "ACTION GEWARTET"**: Die Bühne ist mit einer Steuerung vom Typ "Impulsfunktion" ausgestattet. Die Aufwärts-Abwärts-Operationen werden unmittelbar nach der Freigabe der Steuertasten der Platte getrennt ist.
- **HYDRAULISCHE SICHERHEIT**: Das Hydrauliksystem ist so konzipiert und mit zwei unabhängigen Hydraulikkreisläufen aufgebaut, die jeweils ein Paar von Zylindern liefert. Jedes Paar von Zylindern hat einen Zylinder für jeden Arm des inneren Hebels. Auf diese Weise, wenn eine der beiden Stromversorgungskreise der Hydraulikzylinder beschädigt wird, jedoch wird die Last von der anderen Schaltung nicht unterstützt. Wenn Sie diese Möglichkeit auftreten, können die Plattformen nur fallen, aber nicht mehr möglich sein, ein Aufzug in die Wiederherstellung der beschädigten Leitung zu machen.
- **Senkstellventil**: Dieses Ventil (Drossel fest) sorgt für eine konstante Sinkgeschwindigkeit beliebiger Belastung.
- **SICHERHEITSENTIL GEGEN ÜBERLAST**: Das Ventil greift bei Hebelast verhindern.

## 10. DISPOSITIVI DI SICUREZZA

**I**

- **SICUREZZA ELETTRICA "SALVAPIEDI"**: Il sollevatore è dotato di un sistema di sicurezza mediante finecorsa che, durante il processo di abbassamento, interrompe automaticamente la discesa quando la distanza tra il bordo inferiore della piattaforma del sollevatore e il suolo raggiunge i 220 millimetri. Per riprendere il ciclo di lavoro l'utente deve rilasciare il pulsante di discesa e premerlo nuovamente. La fase di discesa successiva, fino a quando le piattaforme toccano il suolo, è accompagnata da un allarme sonoro che segnala la presenza di un pericolo di schiacciamento.
- **SISTEMA AD "AZIONE MANTENUTA"**: Il sollevatore è dotato di un sistema di controllo del tipo ad "azione mantenuta". Le operazioni di salita-discesa vengono immediatamente interrotte al rilascio dei pulsanti di comando del pannello.
- **SICUREZZA IDRAULICA**: Il sistema idraulico è progettato e realizzato con due circuiti idraulici indipendenti che alimentano ognuno una coppia di cilindri. Ogni coppia di cilindri presenta un cilindro per ogni braccio della leva interna. In questo modo se uno dei due circuiti di alimentazione dei cilindri idraulici viene danneggiato, il carico viene comunque sostenuto dall'altro circuito. Qualora si verificasse questa eventualità, le piattaforme possono soltanto abbassarsi, ma non sarà più possibile effettuare un sollevamento fino al ripristino della linea danneggiata.
- **VALVOLA CONTROLLO DISCESA**: questa valvola (strozzatrice fissa) mantiene costante la velocità di discesa con qualsiasi carico.
- **VALVOLA SICUREZZA CONTRO IL SOVRACARICO**: questa valvola di massima pressione interviene in caso di sovraccarico impedendone il sollevamento.

## 10. DISPOSITIFS DE SÉCURITÉ

**F**

- **SÉCURITÉ ÉLECTRIQUE "semelle"**: L'athlète est équipé d'un système de sécurité au moyen d'interrupteurs de fin de course qui, pendant le processus de descente, arrête automatiquement la descente lorsque la distance entre le bord inférieur de la plate-forme du dispositif de levage et le sol atteint 220 millimètres. Pour reprendre le cycle, l'utilisateur doit relâcher le bouton vers le bas et appuyez à nouveau. La prochaine phase de descente, jusqu'à ce que les plates-formes sont en contact avec le sol, est accompagné d'une alarme sonore qui indique la présence d'un risque d'écrasement.
- **SYSTEM "action maintenue"**: L'ascenseur est équipé d'un système de type "action maintenue" de contrôle. Les opérations d'up-down sont immédiatement déconnectés à la libération des boutons de contrôle du panneau.
- **HYDRAULIQUE SÉCURITÉ**: Le système hydraulique est conçu et construit avec deux circuits hydrauliques indépendants, alimentant chacun une paire de cylindres. Chaque paire de cylindres comprend un cylindre pour chaque bras du levier intérieur. De cette manière, si l'un des deux circuits d'alimentation des vérins hydrauliques est endommagé, cependant, la charge est supportée par l'autre circuit. Si vous rencontrez cette éventualité, les plates-formes ne peuvent tomber, mais ne seront plus possible de faire un ascenseur jusqu'à la restauration de la ligne endommagée.
- **Descent Control VALVE**: Cette vanne (restricteur fixe) maintient un taux de descente constant avec toute charge.
- **SÉCURITÉ VALVE CONTRE LES SURCHARGES**: Cette vanne intervient en cas de surcharge empêchant levage.



## 11. WARNING FOR SAFE

## 11. AVVERTENZE PER L'USO IN SICUREZZA



**WARNING:** The non-observance of the instructions and warnings of the present manual or shown on the machine may cause severe injuries to the operators and those present.



**ATTENZIONE:** L'inosservanza delle istruzioni e delle avvertenze di pericolo del presente manuale o applicate sulla macchina, può provocare gravi lesioni all'operatore e ai presenti.

Read this chapter with the greatest care and attention as it contains important notice about the risks the operator may incur in case of a wrong use of the lift.

E' molto importante leggere questo capitolo con attenzione e in ogni sua parte perché contiene importanti informazioni sui rischi che l'operatore, e chiunque altro possano correre in caso di uso errato del sollevatore.

1) It is important that, during ascent or descent of the lifter, the operator must remain in the area of control position reserved for him indicated in Figure 13.

1) E' importante che, in fase di salita o di discesa del sollevatore, l'operatore agisca soltanto dalla zona di postazione di comando a lui riservata indicata nella Figura N.13.

2) DO NOT STOP or STATION in the SAFETY AREA while the lift is operating. When the vehicle has already been lifted up, operators only are admitted in the working area.

2) E' VIETATO a chiunque sostare o transitare entro la ZONA DI SICUREZZA mentre il sollevatore è azionato, e comunque, quando il veicolo è già sollevato, è ammessa la presenza solo a personale in fase di lavoro.

3) It is responsibility of the operator to make sure that nobody is in the SAFETY AREA while the lift is operating up/down.

3) L'operatore è obbligato, durante le fasi di salita/discesa del sollevatore, ad assicurarsi che la Zona di Sicurezza sia deserta.

4) Do not use the lift without safety guards or with deactivated safety guards.

4) Non utilizzare il sollevatore senza le protezioni o con le protezioni disattivate.

5) IMPORTANT: To avoid the risk of falling of the vehicle to ensure proper positioning of the same on the lift using N°4 Rubber pads supplied (as described in chapter 6).

5) IMPORTANTE: Per evitare il rischio di caduta del veicolo provvedere al corretto posizionamento dello stesso sul sollevatore utilizzando N° 4 Tamponi in gomma in dotazione (come da capitolo 6).

6) DO NOT USE the kickstand on the lift, if it is present in the vehicle.

6) E' VIETATO salire sul veicolo e/o metterlo in moto con il sollevatore alzato.

7) It is PROHIBITED leave objects and / or obstacles under the vehicle and the lift during the descent phase of the bridge.

7) E' VIETATO lasciare oggetti e/o ostacoli sotto il veicolo e il sollevatore durante la fase di discesa del ponte.

8) DO NOT LEAVE any objects and/or obstacles under the vehicle during the bridge lowering.

8) Tenere pulita la zona sotto e nei pressi del sollevatore al fine di evitare pericolosi scivolamenti del personale.

9) Keep the area clean under and near the lift in order to avoid any dangerous slipping to people and personnel in general.

9) E' VIETATO usare: getti d'acqua-vapore-vernici-solventi nella zona del sollevatore ed in particolare nelle vicinanze della centralina di comando.

10) DO NOT USE : water jets, steam, paint or solvent in the lift area and in particular near the control unit.

10) E' rischiosa una illuminazione non idonea. Verificare che tutte le zone del sollevatore siano ben illuminate e in maniera uniforme, in conformità a quanto previsto dalla normativa vigente nel luogo dell'installazione.

11) Inadequate or poor lightning is dangerous. Check all lift areas to be well and uniformly lightened according to the law directive in effect for installation rooms.

11) E' VIETATA la presenza e l'arrampicatura sulla pedana di persone, sia durante il sollevamento che a veicolo sollevato.

12) STATIONING or GETTING ON THE LIFT PLATFORM IS NOT ALLOWED while lifting up the vehicle or when the vehicle has been lifted.

12) E' VIETATO ogni uso diverso del sollevatore da quello per cui è stato progettato. La non osservanza di questa norma può causare incidenti anche gravi alle persone che stanno lavorando e a quelle nelle immediate vicinanze.

13) Any other different use of the lift from the one it has been designed to IS FORBIDDEN. The non-observance of this rule may cause severe injuries to operators and people nearby.

13) E' ASSOLUTAMENTE VIETATO manipolare o modificare i dispositivi di sicurezza.

14) DO NOT ALTER or CHANGE the safety devices.

14) E' ASSOLUTAMENTE VIETATO superare la portata massima del sollevatore che è di 3500 Kg come ben evidenziato su ogni sollevatore e modello.

DO NOT EXCEED the maximum capacity of the lift , i.e.3500 Kg as shown on each lift and model.



15) DO NOT LEAVE the lift UNGUARDED when the vehicle has been loaded



15) E' ASSOLUTAMENTE VIETATO lasciare il sollevatore INCUSTODITO quando è carico.

D

## 11. HINWEISE FÜR DEN SICHER- EN GEBRAUCH



**ACHTUNG:** Werden die Anleitungen und Sicherheitshinweise in diesem Handbuch oder an der Maschine nicht beachtet, können schwere Verletzungen des Bedieners und anderer anwesender Personen die Folge sein.

Es ist sehr wichtig, dass dieses Kapitel aufmerksam und vollständig durchgelesen wird, denn es enthält wichtige Informationen zu den Risiken, die bei einem falschen Gebrauch der Hebebühne für den Bediener und andere Personen bestehen.

- 1) **Es ist wichtig, dass beim Auf- oder Abstieg des Hebers muss der Betreiber im Bereich der Steuerposition für ihn reserviert bleiben in Abb Nr.13.**
- 2) **ES IST VERBOTEN, sich in der SICHERHEITZONE aufzuhalten oder zu bewegen, während die Hebebühne betätigt wird. Auch nachdem das Fahrzeug bereits angehoben wurde, darf sich nur während der Arbeit daran das zuständige Personal dort aufhalten.**
- 3) **Der Bediener muss während des Hebens und Senkens der Hebebühne sicherstellen, dass sich niemand in der Sicherheitszone befindet.**
- 4) **Die Hebebühne nicht ohne oder mit deaktivierten Sicherheitsvorrichtungen benutzen.**
- 5) **WICHTIG:** Um das Risiko des Fallens des Fahrzeugs um die richtige Positionierung derselben auf dem Aufzug unter Verwendung eines Nr. 4 GummifüÙe gewährleisten vermeiden (wie in Kapitel 6).
- 6) **ES IST VERBOTEN, auf das Fahrzeug zu steigen und/oder es zu starten, während die Hebebühne ausgefahren ist.**
- 7) **Wird während der Absenkphase der Brücke verlassen Objekte und / oder Hindernissen unter dem Fahrzeug und dem Lift SAGTEN.**
- 8) Den Bereich unter der Hebebühne und um sie herum sauber halten, damit niemand ausrutschen kann.
- 9) Die Verwendung von Wasserstrahlen, Dampf, Lacken und Lösungsmitteln im Bereich der Hebebühne und vor allem in der Nähe der Steuereinheit IST VERBOTEN.
- 10) Nicht ausreichende Beleuchtung kann gefährlich sein. Prüfen Sie, dass alle Teile der Hebebühne entsprechend der für den Installationsort geltenden Vorschriften gut und gleichmäßig ausgeleuchtet sind.
- 11) **ES IST VERBOTEN, auf die Plattform zu steigen oder sich darauf aufzuhalten, während die Hebebühne ausgefahren wird oder das Fahrzeug angehoben ist.**
- 12) Der Gebrauch der Hebebühne für andere Zwecke als die, für die sie vorgesehen ist, IST VERBOTEN. Wird diese Vorschrift nicht beachtet, können schwere Unfälle von Personen, die an der Hebebühne oder in der Nähe davon arbeiten, die Folge sein.
- 13) **ES IST STRENGSTENS VERBOTEN, Eingriffe oder Veränderungen an den Sicherheitsvorrichtungen vorzunehmen.**

- 14) **ES IST STRENGSTENS VERBOTEN, die zulässige Höchstlast der Hebebühne von 3500 kg zu überschreiten. Diese ist auf jeder Hebebühne und jedem Modell deutlich lesbar angegeben.**



- 15) **ES IST STRENGSTENS VERBOTEN, die beladene Hebebühne UNBEAUF SICHTIGT zu lassen**

## 11. MISES EN GARDE POUR UNE UTILISATION EN TOUTE SÉCURITÉ

F



**ATTENTION:** Le non respect des consignes et des mises en garde de danger du présent manuel ou appliquées sur la machine peut provoquer de graves lésions à l'opérateur ainsi qu'aux personnes présentes.

Il est très important de lire attentivement et intégralement ce chapitre car il contient des informations importantes relatives aux risques **que l'opérateur et quiconque peuvent encourir en cas d'un usage incorrect de l'élévateur.**

- 1) **Il est important que, pendant la montée ou la descente du dispositif de levage, l'opérateur doit rester dans la zone de la position de commande qui lui est réservé indiqué dans Figure N° 13.**
- 2) **IL EST INTERDIT à toute personne de stationner ou de transiter dans la ZONE DE SÉCURITÉ pendant que l'élévateur est actionné et, quoi qu'il en soit, lorsque le véhicule est déjà soulevé, la présence est admise uniquement au personnel en phase de travail**
- 3) Durant les phases de montée/descente, l'opérateur est tenu d'assurer que la zone de sécurité soit déserte.
- 4) Ne pas utiliser l'élévateur sans les dispositifs de sécurité ou s'ils sont désactivés.
- 5) **IMPORTANT:** Pour éviter le risque de chute du véhicule pour assurer le bon positionnement de la même sur l'ascenseur en utilisant Nr.4 patins en caoutchouc fournis (Comme décrit dans le chapitre 6).
- 6) **IL EST INTERDIT de monter sur le véhicule et/ou de le mettre en marche lorsque l'élévateur est soulevé.**
- 7) **Il est interdit d'objets et / ou des obstacles congé sous le véhicule et l'ascenseur pendant la phase de descente du pont.**
- 8) Garder la zone située en-dessous et à proximité de l'élévateur propre afin d'éviter au personnel en général de glisser dangereusement.
- 9) **IL EST INTERDIT d'utiliser :** des jets d'eau-vapeur-vernissolvants dans la zone de l'élévateur et en particulier à proximité de la centrale de commande.
- 10) Un éclairage non approprié est risqué. Vérifier que toutes les zones de l'élévateur soient bien éclairées et ce, de manière uniforme, conformément aux prévisions de la norme en vigueur sur le lieu d'installation.
- 11) Un éclairage non approprié est risqué. Vérifier que toutes les zones de l'élévateur soient bien éclairées et ce, de manière uniforme, conformément aux prévisions de la norme en vigueur sur le lieu d'installation.
- 12) Tout usage de l'élévateur autre que celui pour lequel il a été conçu EST INTERDIT. Le non-respect de cette norme peut causer des accidents, éventuellement graves, aux personnes qui travaillent et à celles qui se trouvent à proximité.
- 13) **IL EST ABSOLUMENT INTERDIT de manipuler ou de modifier les dispositifs de sécurité.**

- 14) **IL EST ABSOLUMENT INTERDIT de dépasser la portée maximale de l'élévateur qui est de 3500 kg, comme mis en évidence sur tous les élévateurs et modèles.**

- 15) **IL EST ABSOLUMENT INTERDIT de laisser l'élévateur chargé sans surveillance.**



(D)

SICHERHEITZONE

(F)

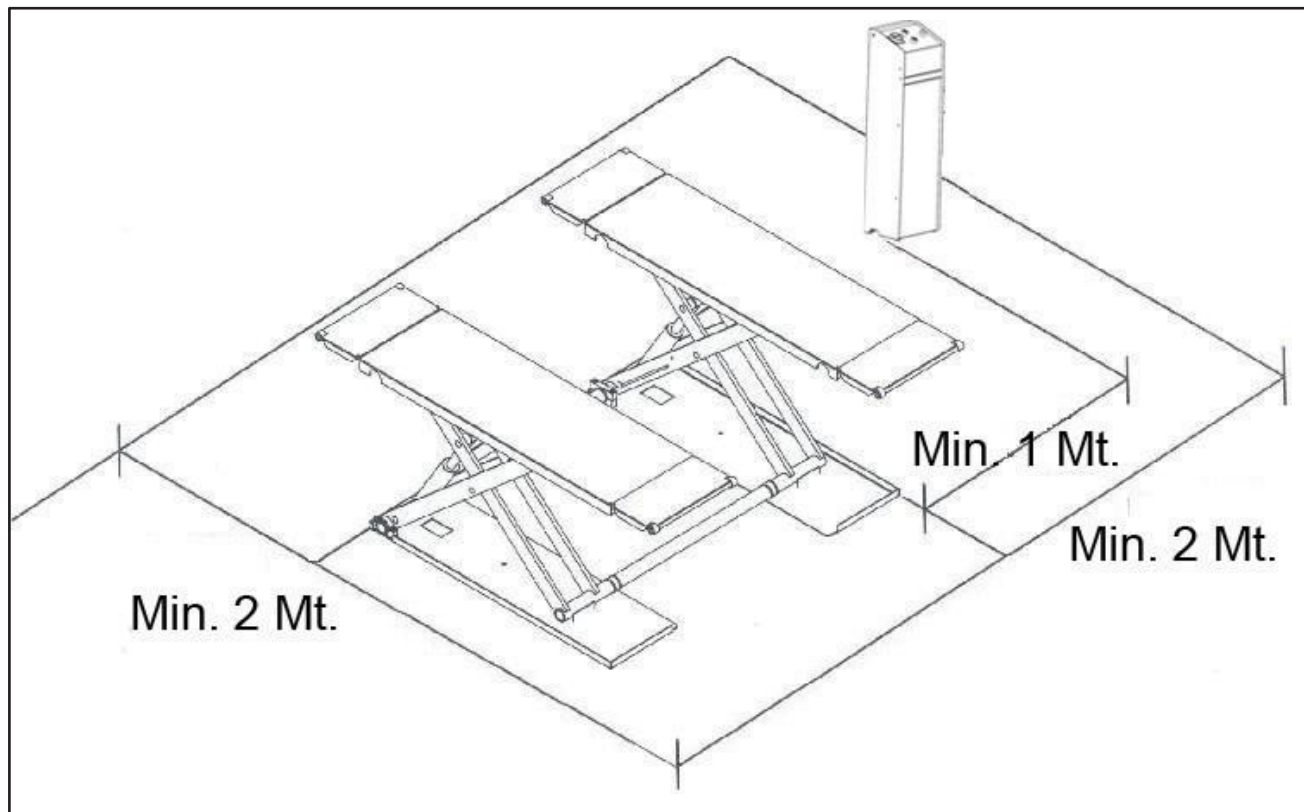
ZONE  
DE SÉCURITÉ

(GB)

SAFETY ZONE

(I)

ZONA DI  
SICUREZZA



Picture N.13

## D 12. FUNKTIONSWEISE UND GEBRAUCH

- Die Steuerelemente der Hebebühne befinden sich auf der Steuereinheit.

Um auf dem Bedienfeld im Aufzug zu wechseln, schalten Sie den Hauptschalter in die Stellung "I". Drücken Sie die Auf-Taste "UP" in der Kontrollleiste und halten, bis die Räder des Fahrzeugs nicht den Bodenkontakt zu verlieren. Vor dem Anheben fortfahren, stellen Sie sicher, dass Ihr Fahrzeug ordnungsgemäß auf Gummipuffern positioniert. Dann drücken Sie die up-Taste "UP", bis das Fahrzeug die gewünschte Höhe erreicht. Um die Betrieb gewährt der "DOWN" halten zu senken.

Um Quetschungen zu vermeiden, stoppt die Abwärtsbewegung der Hebe automatisch, wenn der untere Rand der Plattformen eine Mindesthöhe von 220 mm über dem Boden erreicht. Um den Abstieg zu vervollständigen, lassen Sie die "AB" und drücken Sie sie erneut, bis es vollständig abgesenkt ist.



Bevor Sie das Fahrzeug auf der Hebe stellen Sie sicher, das ist ganz nach unten und alle Räder des Fahrzeugs Boden es.

## F 12. FONCTIONNEMENT ET UTILISATION

- Les commandes de l'élévateur sont situées sur la centrale de commande.

Pour basculer sur le panneau de commande dans l'ascenseur, tournez l'interrupteur principal à la position «I». Appuyez sur le bouton haut "UP" dans le panneau et le maintenir jusqu'à ce que les roues du véhicule ne perdent pas contact avec le sol. Avant de continuer levage, assurez-vous que votre véhicule est correctement positionné sur patins en caoutchouc. Ensuite, appuyez sur le bouton jusqu'à «UP» jusqu'à ce que le véhicule atteigne la hauteur désirée. Pour abaisser l'ascenseur doit tenir la "DOWN".

Afin d'éviter les risques d'écrasement, la descente de l'ascenseur se arrête automatiquement lorsque le bord inférieur des plates-formes atteint une hauteur minimale de 220 millimètres du sol. Pour compléter la descente, relâcher le "DOWN", puis appuyez à nouveau jusqu'à ce qu'il soit complètement abaissé.



Avant de rendre le véhicule vers le bas l'ascenseur se assurer que ce est totalement enfoncé et que toutes les roues de la masse du véhicule

## GB 12. OPERATION MODE

- The lift push buttons are located in the control unit:

To switch on the control panel in the lift, turn the main switch to the on position "I". Press the up button "UP" in the panel and hold it until the wheels of the vehicle does not lose contact with the ground. Before you continue lifting, make sure your vehicle is properly positioned on rubber pads. Then press the up button "UP" until the vehicle reaches the desired height. To lower the lift must hold the "DOWN".

In order to avoid the risk of crushing, the descent of the lift automatically stops when the lower edge of the platforms reaches a minimum height of 220 millimeters off the ground. To complete the descent, release the "DOWN" and then press it again until it is completely lowered.



Before making the vehicle down the lift make sure this is fully down and all the wheels of the vehicle ground support it.

## I 12. FUNZIONAMENTO ED USO

- I comandi del sollevatore sono posti sulla centralina di comando.

Per accendere il quadro dei comandi del sollevatore, ruotare l'interruttore principale sulla posizione ON "I". Premere il pulsante di salita "UP" nel pannello e mantenerlo premuto fino a quando le ruote del veicolo non perdono contatto col terreno. Prima di continuare il sollevamento, assicurarsi che il veicolo sia posizionato correttamente sui tamponi di gomma. Premere quindi nuovamente il pulsante di salita "UP" fino a quando il veicolo raggiunge l'altezza desiderata. Per abbassare il sollevatore occorre mantenere premuto il tasto "DOWN".

Al fine di evitare pericoli di schiacciamento, la discesa del sollevatore si interrompe automaticamente quando lo spigolo inferiore delle piattaforme raggiunge un'altezza minima di 220 millimetri da terra. Per completare la discesa, rilasciare il pulsante "DOWN" e quindi premerlo nuovamente fino a che si abbassa completamente.



Prima di fare scendere il veicolo dal sollevatore assicurarsi che questo sia completamente abbassato e tutte le ruote del veicolo appoggino terra.

D

Die Steuerelemente auf dem Schalterpult sind in **Abbildung**.

**TASTE ZUM HEBEN**

Durch Drücken der Taste setzen sich der Elektromotor und die Vorrichtungen zum Heben in Betrieb. Es handelt sich um einen „**Totmannschalter**“ (Zustimmschalter) mit 24V Spannung.

**TASTE ZUM SENKEN**

Durch Drücken der Taste setzen Sie die Vorrichtungen zum Senken in Betrieb. Es handelt sich um einen „**Totmannschalter**“ (Zustimmschalter) mit 24V Spannung.

F

Les commandes sur la console sont représentées sur la **Figure**.

**BOUTON DE MONTÉE**

S'il est enfoncé, il active le moteur électrique et les mécanismes qui mettent le levage en œuvre. Il est du type « **homme présent** » (action maintenue) et il fonctionne avec une tension de 24 V.

**BOUTON DE DESCENTE**

S'il est enfoncé, il active les mécanismes qui mettent la descente en œuvre. Il est du type « **homme présent** » (action maintenue) et il fonctionne avec une tension de 24 V.

GB

The push buttons on the panel are shown in Picture.

**LIFT BUTTON**

When pressed, activates the electric motor and the mechanisms for raising. E 'of the type "man" (maintained action), and it works with 24V.

**BUTTON DOWN**

When pressed, activates the mechanisms for lowering. E 'of the type "man" (maintained action), and it works with 24V.

I

I comandi sulla consolle sono rappresentati in **Figura**.

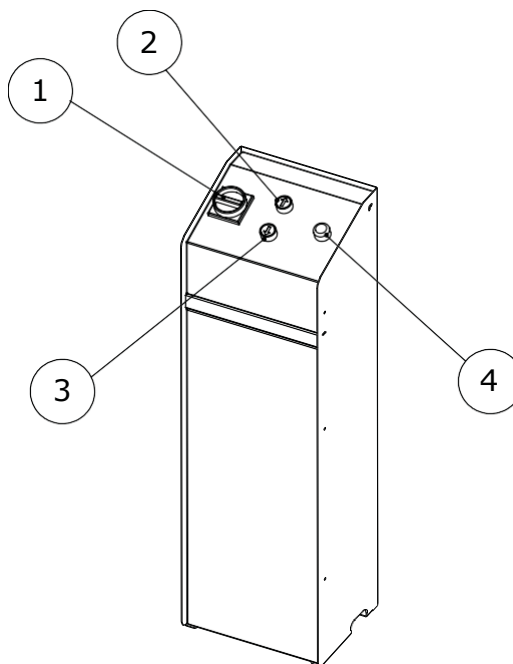
**PULSANTE DI SALITA**

Se premuto, attiva il motore elettrico e i meccanismi che attuano il sollevamento. E' del tipo "uomo presente" (azione mantenuta), e funziona con tensione 24V.

**PULSANTE DI DISCESA**

Se premuto, attiva i meccanismi che attuano la discesa. E' del tipo "**uomo presente**" (azione mantenuta), e funziona con tensione 24V.

Picture N.14



4	RONZATORE	BUZZER
3	PULSANTE DISCESA	LOWERING BUTTON
2	PULSANTE SALITA	LIFTING UO BUTTON
1	INTERRUPTORE GENERALE	MAIN SWITCH
Pos.	I Descrizione	GB Description

4	BUZZER	SUMMER
3	BOUTON BAS	BUTTON-DOWN
2	BOUTON RISE	RISE BUTTON
1	INTERRUPTEUR	SWITCH
Pos.	F Description	D Beschreibung

D

**BETRIEBSABLAUF**

- Bevor oben / unten mit dem Fahrzeug aus dem Lift, sicherzustellen, dass sich die Plattform in ihrer tiefsten.
- Erheben Sie sich langsam mit dem Fahrzeug auf den Fußrasten.
- Steigen Sie mit dem Fahrzeug und den Aufzug.
- Position Nr. 4 Pads.

Vor dem Anheben des Fahrzeugs zu überprüfen, dass die Belastung symmetrisch zwischen den beiden Seiten der Aufzugs unterteilt, so dass die Längsachse des Fahrzeugs übereinstimmt mit der Längsachse des Hebe.

**Picture N.15**



Vor jedem Hebevorgang, überprüfen Sie, dass das Fahrzeug dauerhaft auf Gummipuffern positioniert. Die Rampen wurden nicht mit der Struktur konzipiert. Stellen Sie die Gummi-Pads auf den Rampen.

**ACHTUNG! Beim Heben/Senken müssen die Hebebühne und die Last ständig überwacht werden.**

F

**SÉQUENCE DE FONCTIONNEMENT**

- Avant de monter / descendre avec le véhicule de l'ascenseur, se assurer que la plate-forme est à son plus bas.
- Levez lentement avec le véhicule sur les repose-pieds.
- Descendre le véhicule et l'ascenseur.
- Position Nr. 4 pads.

Avant de soulever le véhicule pour vérifier que la charge soit divisée de manière symétrique entre les deux côtés de l'ascenseur, de sorte que l'axe longitudinal du véhicule coïncide avec l'axe longitudinal de l'ascenseur.

Avant toute opération de levage, vérifier que le véhicule est positionné de façon permanente sur des patins en caoutchouc. Les rampes ne ont pas été conçus avec structurels. Ne placez pas les patins en caoutchouc sur les rampes.

**ATTENTION ! En phase de montée/descente, l'élévateur et sa charge doivent être constamment surveillés.**

GB

**SEQUENCE OF OPERATION**

- Before going up / down with the vehicle from the lift, ensure that the platform is at its lowest.
- Rise slowly with the vehicle on the footrests.
- Get off the vehicle and the lift.
- Position N°4 pads.

Before lifting the vehicle to check that the load is symmetrically divided between the two sides of the lift, so that the longitudinal axis of the vehicle is coincident with the longitudinal axis of the lift.

Before any lifting operation, check that the vehicle is permanently positioned on rubber pads. The ramps were not designed with the Structural. Do not place the rubber pads on the ramps.

**WARNING! During ascent / descent the lift and its load must be constantly observed.**

I

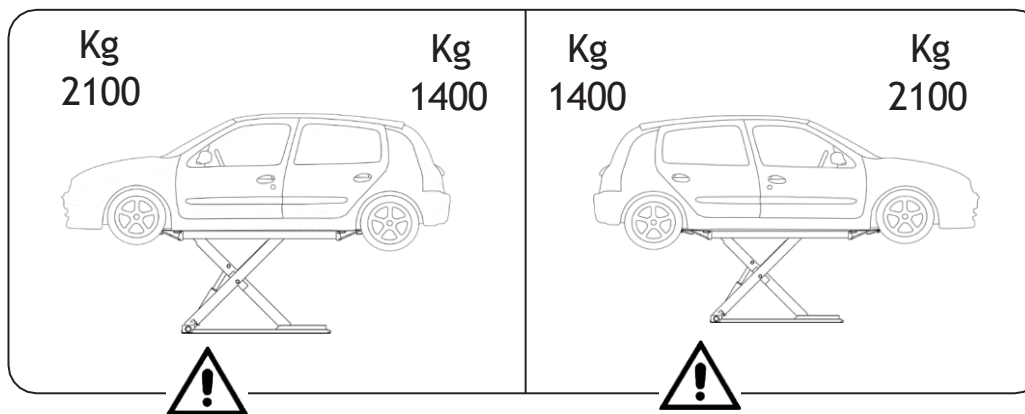
**SEQUENZA DI FUNZIONAMENTO**

- Prima di salire/scendere con il veicolo dal sollevatore, assicurarsi che la pedana sia alla minima altezza.
- Salire con il veicolo sulle pedane a "passo d'uomo".
- Scendere dal veicolo e dal sollevatore.
- Posizionare N° 4 Tamponi.

Prima di sollevare il veicolo controllare che il carico sia suddiviso simmetricamente tra i due lati del sollevatore, facendo in modo che l'asse longitudinale del veicolo sia coincidente con l'asse longitudinale del sollevatore.

Prima di eseguire qualsiasi operazione di sollevamento, controllare che il veicolo sia stabilmente posizionato sui tamponi in gomma. Le rampe mobili non sono state progettate con finalità strutturali. Non posizionare i tamponi di gomma sulle rampe mobili.

**ATTENZIONE ! In fase di salita/descesa il sollevatore ed il suo carico deve essere costantemente osservato.**



## **D** 13. WARTUNG

- Die Wartung darf nur von Fachpersonal bzw. von Personal, das dafür autorisiert wurde, ausgeführt werden.
- Während der Wartungsarbeiten an der Hebebühne müssen alle notwendigen Vorkehrungen getroffen werden, um zu verhindern, dass die Hebebühne versehentlich eingeschaltet wird.
- **ES MÜSSEN** alle Hinweise und Gebote beachtet werden, die im Kapitel „HINWEISE FÜR DEN SICHEREN GEBRAUCH“ genannt werden.
- Der Hauptschalter muss in der Stellung „Null“ mit einem Vorlegeschluss gesichert werden.

### **- REGELMÄSSIGE WARTUNG**

Um die Leistungsfähigkeit der Hebebühne zu erhalten, führen Sie bitte die im PRÜFREGISTER (angegebenen Arbeiten in den entsprechenden Zeitabständen durch und füllen Sie danach jedes Mal das Protokoll aus. Werden diese Anweisungen nicht beachtet, verfällt damit die GARANTIE des Herstellers. Es wird empfohlen, das Öl in der Hebevorrichtung mindestens alle 5 Jahre zu wechseln. Dies muss durch Fachpersonal des Kundendienstes erfolgen.

### **- ENTSORGUNG DES ALTÖLS**

- Das beim Ölwechsel aus der Steuereinheit und der Anlage abgelassene Altöl ist umweltschädlich und muss daher laut den gesetzlichen Vorschriften im Installationsland der Hebebühne entsorgt werden.

## **F** 13. MAINTENANCE

- La maintenance doit être confiée exclusivement à un personnel expert ou préalablement autorisé.**
- Durant la maintenance de l'élévateur, il est nécessaire d'adopter toutes les précautions afin d'éviter le démarrage accidentel de l'élévateur.**
- IL EST OBLIGATOIRE de respecter l'ensemble des indications et des obligations du chapitre « NORMES ET DISPOSITIFS DE SÉCURITÉ »**
- L'interrupteur général doit être bloqué en position « zéro » au moyen d'un cadenas.**

### **- MAINTENANCE PÉRIODIQUE**

Afin de conserver l'élévateur en état de parfaite efficacité, il est nécessaire de respecter les opérations et la fréquence prévues dans le REGISTRE DES CONTRÔLES à remplir à chaque fois. Le non respect des indications ci-dessus dégage le constructeur de toute responsabilité aux effets de la GARANTIE. Dans tous les cas, il est conseillé de changer l'huile du dispositif de levage au moins tous les 5 ans. Cette opération doit être effectuée par un personnel expert du Centre d'assistance agréé.

### **- ÉLIMINATION DE L'HUILE ÉPUISEE**

- Durant le changement d'huile, l'huile épuisée de la centrale et de l'installation doit être traitée comme un produit polluant ; elle devra donc être éliminée conformément aux prescriptions de la législation en vigueur dans le pays où l'élévateur a été installé.

## **GB** 13. MAINTENANCE

- The maintenance shall have to be carried out by qualified and previously authorised personnel only.
- During the lift maintenance, all necessary cautions shall have to be taken in order to avoid any accidental starting of the lift.
- All instructions and obligations given in this manual under “ STANDARDS AND SAFETY DEVICES” are to BE STRICTLY OBSERVED.
- The general switch to be blocked in position “Zero” through a lock.

### **- PERIODIC MAINTENANCE**

To keep the lift in full efficiency, operations to carry out as per CHECK LIST , to be strictly followed and fulfilled regularly according to terms and intervals described in the checklist. The non-observance of the above mentioned rules, declines the manufacturer from any responsibility regarding WARRANTY. It is recommended to change the oil in the lift equipment every 5 years at least. This operation shall have to be carried out by Customer Assistance Service qualified operators.

### **- EXHAUST OIL DISPOSAL**

- The control unit and equipment exhaust oil is to be treated as a fully polluting product while changing it and shall have to be disposed according to the existing law rules for disposal in the country where the lift has been installed.

## **I** 13. MANUTENZIONE

- La manutenzione deve essere affidata esclusivamente a personale esperto o preventivamente autorizzato.
- Durante la manutenzione del sollevatore, è necessario adottare tutti i provvedimenti utili per evitare l'avviamento accidentale del sollevatore.
- E' **OBBLIGATORIO** rispettare tutte le indicazioni e gli obblighi riportati nel capitolo “NORME E DISPOSITIVI DI SICUREZZA”.
- L'interruttore generale deve essere bloccato in posizione “zero” mediante lucchetto.

### **- MANUTENZIONE PERIODICA**

Per mantenere il sollevatore in piena efficienza è necessario attenersi alle operazioni e alle tempistiche previste nel REGISTRO DEI CONTROLLI (da compilarsi ogni volta). Il mancato rispetto di quanto sopra esonera il costruttore da qualunque responsabilità agli effetti della GARANZIA. Comunque si consiglia di cambiare l'olio dell'impianto di sollevamento almeno ogni 5 anni. Operazione che deve essere eseguita da personale esperto del Centro Assistenza Autorizzato.

### **- SMALTIMENTO OLIO ESAUSTO**

- L'olio esausto della centralina e dell'impianto durante il cambio olio, deve essere trattato come prodotto inquinante, pertanto dovrà essere smaltito secondo le prescrizioni della legislazione vigente nel paese in cui è stato installato il sollevatore.



## 14. FAILURES AND CORRECTIVE ACTIONS

FAILURE	CAUSE	CORRECTIVE ACTION
No operating	Electrical Equipment fault	Call Authorized Service Center.
Drive up operation possible only but not drive down.	Drive down electro valve fault	Check the eventual lack of electro valve power supply
	Electrical Equipment fault	Call Authorized Service Center.
Very slow drive	Drive down control valve does not operate regularly	Call in Call Authorized Service Center to replace the same.
Engine operates regularly but no lifting activated.	Drive down valve blocked in open position. Possibile mancanza d'olio.	Call in Call Authorized Service Center to replace the same.
	Possible lack of oil Engine turns anti-clock	Reset oil level Check rotation and invert phases
Regular engine operating but drive up speed is very slow.	Drive down electro-valve partially open.	Contact your Authorized Service Center to replace the same.
	Suction filter partially obstructed. Pump damaged	Clean filter or contact your Authorized Service Center. Replace the pump group .
Max nominal capacity cannot be lifted up.	Max pressure valve out of calibration.	Ask for technical intervention to adjust and replace the same.
	Pump damaged	Replace the pump group.
The lift does not go down (EMERGENCY DRIVE DOWN)	Lack of power supply	Operate as follows: - Press the buttons in the solenoid B and C on the sides the unit (see Figure 15-16), - Slowly unscrew the pin Knurled red (A) so that the lift descends slowly to avoid accidents and dangers. - Remember to turn on the lift to re-tighten the bolt Knurled Red (A).
	Drive down valve does not open	Call Authorized Service Center. Call Authorized Service Center.
	Electrical fault	Call Authorized Service Center. Call Authorized Service Center.

SEE IMAGES AT PAGE 45

## 14. INCONVENIENTI E RIMEDI



INCONVENIENTE	CAUSA	RIMEDIO
Nessun funzionamento.	Guasto all'impianto elettrico.	Chiamare Centro Assistenza Autorizzato.
E' possibile solo la manovra di salita e non quella di discesa.	Guasto all'elettrovalvola di discesa. Guasto all'impianto elettrico.	Controllare l'eventuale mancanza di alimentazione all'elettrovalvola.
		Chiamare Centro Assistenza Autorizzato.
La discesa avviene molto lentamente.	La valvola di controllo discesa non funziona regolarmente.	Richiedere intervento Chiamare Centro Assistenza Autorizzato per sostituire la stessa.
Il motore funziona regolarmente ma non avviene il sollevamento.	Elettrovalvola di discesa bloccata nella posizione di apertura. Possibile mancanza d'olio. Il motore gira al contrario .	Richiedere intervento Chiamare Centro Assistenza Autorizzato per sostituire la stessa.
		Ripristinare il livello dell'olio. Controllare verso rotazione motore e invertire fasi.
Il motore funziona regolarmente ma la velocità di salita è estremamente lenta.	Elettrovalvola di discesa parzialmente aperta. Filtro d'aspirazione parzialmente intasato. Pompa danneggiata.	Rivolgersi al Centro Assistenza Autorizzato per sostituire la stessa. Pulire Filtro o rivolgersi al Centro Assistenza Autorizzato.
		Sostituire gruppo pompa.
Non si riesce a sollevare la portata dichiarata.	Staratura della valvola di pressione massima. Pompa danneggiata	Richiedere intervento tecnico per la registrazione o sostituzione della stessa. Sostituire gruppo pompa.
Il sollevatore non scende. (DISCESA DI EMERGENZA).	Mancanza di energia elettrica.  Valvola discesa non si apre Guasto elettrico	Operare nel seguente modo: - Premere i pulsanti presenti nelle elettrovalvole B e C poste ai lati dalla Centralina (Vedere Figure 15-16), - Svitare Lentamente il perno Zigginato rosso (A) in modo che il sollevatore scenda lentamente per evitare incidenti e pericoli. - Ricordarsi, per riattivare il Sollevatore di ri-avvitare il Perno Zigginato Rosso (A).
		Chiamare Centro Assistenza Autorizzato. Chiamare Centro Assistenza Autorizzato.

VEDERE IMMAGINI A PAG. 45

D

## 14. NACHTEILE UND ABHILFEMASSNAHMEN

PROBLEM	URSACHE	ABHILFE
Das Gerät funktioniert nicht.	Defekt an der elektrischen Anlage.	Rufen autorisierten Kundendienst.
Die Hebebühne lässt sich nur heben, aber nicht senken.	Defekt am Magnetventil für das Senken. Defekt an der elektrischen Anlage.	Stromversorgung des Magnetventils prüfen. Rufen autorisierten Kundendienst.
Die Hebebühne senkt sich sehr langsam.	Das Regelventil für das Senken funktioniert nicht richtig.	Rufen Sie bei Call-Servicezentrum um dieselbe zu ersetzen.
Der Motor arbeitet normal, die Hebebühne hebt sich jedoch nicht.	Magnetventil für das Senken in geöffneter Stellung blockiert. Möglicherweise fehlt Öl. Der Motor dreht sich in die falsche Richtung..	Rufen Sie bei Call-Servicezentrum um dieselbe zu ersetzen. Öl nachfüllen Die Drehrichtung des Motors überprüfen und die Phasen vertauschen.
Der Motor arbeitet normal, das Heben erfolgt jedoch sehr langsam.	Magnetventil für das Senken teilweise geöffnet. Ansaugfilter teilweise verstopft. Pumpe defekt.	Kontaktieren Sie Ihren autorisierten Kundendienst, um das gleiche zu ersetzen. Filter reinigen oder kontaktieren Sie Ihren autorisierten Kundendienst. Pumpeneinheit ersetzen.
Die Nennlast kann nicht gehoben werden.	Überdruckventil falsch geeicht. Pumpe defekt	Techniker anfordern, der die Pumpe einstellt oder ersetzt Pumpeneinheit ersetzen..
Die Hebebühne senkt sich nicht. (NOTABSENKEN)	Kein Strom Ventil Senken öffnet sich nicht Defekt der Elektrik	Folgendermaßen vorgehen: - Drücken Sie die Tasten in der Magnetspule B und C an den Seiten das Gerät (siehe Abbildung 15-16), - Langsam abschrauben Stift Rändelschraube rot (A), so dass die Aufzug senkt sich langsam auf Unfälle und Gefahren zu vermeiden. - Denken Sie daran, auf der Hebebühne drehen wieder die Schraube Knurled Red (A). Rufen autorisierten Kundendienst. Rufen autorisierten Kundendienst.

SIEHE SEITE 45

## PROBLÈMES ET SOLUTIONS

F

PROBLEME	CAUSE	SOLUTION
Aucun fonctionnement.	Panne à l'installation électrique.	Appel centre de service agréé.
Il est uniquement possible d'effectuer la manœuvre de montée et non celle de descente.	Panne de l'électrovanne de descente. Panne de l'installation électrique.	Contrôler l'absence éventuelle d'alimentation de l'électrovanne. Appel centre de service agréé.
La descente s'effectue très lentement.	La vanne de contrôle de la descente ne fonctionne pas régulièrement.	Appel en Appel centre de service autorisé pour remplacer la même.
Le moteur fonctionne régulièrement mais le levage ne s'effectue pas.	Électrovanne de descente bloquée dans la position d'ouverture. Manque d'huile possible. Le moteur tourne à l'envers.	Appel en Appel centre de service autorisé pour remplacer la même. Rétablir le niveau d'huile. Contrôler le sens de rotation du moteur et inverser les phases.
Le moteur fonctionne régulièrement mais la vitesse de montée est extrêmement lente.	Électrovanne de descente partiellement ouverte. Filtre d'aspiration partiellement obstrué. Pompe endommagée.	Contactez votre centre de service agréé pour remplacer le même. Nettoyer le filtre ou contactez votre centre de service agréé. Remplacer le groupe pompe.
Il est impossible de soulever la portée déclarée.	Déréglage de la vanne de pression maximale. Pompe endommagée.	Demander une intervention technique pour le réglage ou le remplacement de la pompe. Remplacer le groupe pompe.
L'élévateur ne descend pas. (DESCENTE D'URGENCE)()	Absence d'énergie électrique. La vanne de descente ne s'ouvre pas. Panne électrique.	Procéder de la manière suivante : - Appuyez sur les boutons dans le solénoïde B et C sur les côtés l'unité (voir Figure 15-16), - Dévisser lentement la broche moletée rouge (A) de sorte que le ascenseur descend lentement pour éviter les accidents et les dangers. - Ne oubliez pas d'activer l'ascenseur pour resserrer le boulon Knurled Rouge (A). Appel centre de service agréé. Appel centre de service agréé.

VOIR PAGE 45



A

B



C

## D 15. INFORMATIONEN ZUR VERSCHROTTUNG

- Wenn das Gerät nicht länger verwendet werden soll, sollte es außer Betrieb gesetzt werden, indem das Netzkabel.
- Wenn die Hebebühne weggeworfen werden soll, muss berücksichtigt werden, dass es sich um Sondermüll handelt, der entsprechend den nationalen Gesetzen entsorgt werden muss.

## D 16. IREGELMÄSSIGE KONTROLLEN UND REGISTER

42

- TÄGLICH ist eine Allgemeine Sichtkontrolle notwendig, um Folgendes zu kontrollieren:
  - Allgemein zu stand der Hebebühne und möglicherweise beschädigte oder fehlende Teile;
  - Lesbarkeit der Schilder an der Hebebühne: wenn sie unleserlich geworden sind, Ersatz anfordern.
  - Auf Lecks am Hydraulikkreislauf prüfen. Ein leichtes Austreten von Flüssigkeit ist erlaubt, solange es nicht genug ist, um einen Tropfen zu bilden.

## F 14. INFORMATIONS RELATIVES À LA DÉMOLITION

- Lorsque vous décidez de ne plus utiliser l'appareil, il est recommandé de le mettre hors service en retirant la fiche de branchement électrique.
- En cas d'élimination de l'élévateur, celui-ci doit être considéré comme étant un déchet spécial et par conséquent éliminé conformément aux lois nationales en vigueur.

## F 15. CONTRÔLES PÉRIODIQUES ET RÉGLAGE

- **TOUS LES JOURS** effectuer une **inspection visuelle générale** afin de contrôler :
  - l'état général de l'élévateur et la présence d'éventuelles pièces endommagées ou manquantes,
  - la lisibilité des plaquettes présentes sur l'élévateur et demander leur remplacement si elles sont illisibles.
  - Vérifier l'absence de fuites dans le circuit hydraulique. Une légère humidification, insuffisante pour former une goutte, est admise.

## GB 15. SCRAPPING INFORMATION

- Should you decide not to use the equipment any more, it is recommended to put it out of order and remove the electrical connection.
- In case of lift scrapping, this is to be considered as special waste and sent to disposal according the existing domestic disposal laws of the country concerned .

## GB 16. LIFT - PERIODIC CHECKLIST

- A general visual check is DAILY deemed as necessary in order to verify :
  - The general status of the lift and the presence of any eventual damage or missing parts.
  - The readability of the plates on the lift and their replacement if unreadable.
  - The absence of loss in the hydraulic circuit. A very slight wetting is allowed but it has to be less than a drop.

## I 15. INFORMAZIONI SULLA DEMOLIZIONE

- Allorquando si decida di non utilizzare piu' l'apparecchio, si raccomanda di renderlo inoperante asportando la spina di collegamento elettrico.
- In caso di eliminazione del sollevatore, esso deve essere considerato come un rifiuto speciale e quindi smaltito secondo le leggi nazionali vigenti.

## I 16. CONTROLLI PERIODICI E REGISTRO

- GIORNALMENTE è necessaria una Verifica Visiva Generale per controllare:
  - lo stato generale del sollevatore e la presenza di eventuali parti danneggiate o mancanti;
  - la leggibilità delle targhette presenti sul sollevatore e chiederne la sostituzione se sono illeggibili.
  - Verificare l'assenza di perdite nel circuito idraulico. È ammesso un leggero inumidimento non sufficiente a formare una goccia.





① **DITTA COSTRUTTRICE SOLLEVATORE**

(GB) **MANUFACTURER LIFT**



**By Ferrari Sergio Metalmeccanica SRL**

**Via Peppone e Don Camillo, 11 | Brescello (RE) - ITALY**

<p>① <b>MODELLO</b> <span style="border: 1px solid black; padding: 2px 20px;"><b>K35X</b></span></p> <p>(GB) <b>MODEL</b></p>	<p>① <b>MATRICOLA</b> <span style="border: 1px solid black; padding: 2px 20px;"></span></p> <p>(GB) <b>SERIAL</b></p>
<p>① <b>PORTATA MAX (Kg)</b> <span style="border: 1px solid black; padding: 2px 20px;"><b>3500</b></span></p> <p>(GB) <b>MAX FLOW RATE (kg)</b></p>	<p>① <b>ANNO DI COSTRUZIONE</b> <span style="border: 1px solid black; padding: 2px 20px;"></span></p> <p>(GB) <b>YEAR OF CONSTRUCTION</b></p>
<p>① <b>PROVA DI CARICO DINAMICO</b> Carico Di Prova= P x 1,15</p> <p>(GB) <b>DYNAMIC LOAD TEST</b> Load Test = P x 1,15</p> <p style="text-align: center;"><span style="border: 1px solid black; padding: 2px 20px;"><b>4025</b></span></p> <p>① <b>FUNZIONAM. DI TUTTI MOVIMENTI REGOLARI</b> <input type="checkbox"/> <b>OPERATION OF ALL REGULAR MOVEMENT</b> (GB)</p> <p>① <b>NESSUNA RUMOROSITA' ANOMALA</b> <input type="checkbox"/> <b>NO NOISE 'ABNORMAL'</b> (GB)</p> <p>① <b>NESSUNA</b> <input type="checkbox"/> <b>NO PERMANENT DEFORMATION</b> (GB)</p> <p>① <b>DEFORMAZIONE PERMANENTE</b> <input type="checkbox"/></p>	<p>① <b>PROVA DI CARICO STATICO</b> Carico Di Prova= P x 1,5</p> <p>(GB) <b>STATIC LOAD TEST</b> Load Test = P x 1,5</p> <p style="text-align: center;"><span style="border: 1px solid black; padding: 2px 20px;"><b>5250</b></span></p> <p>① <b>NESSUNA RUMOROSITA' ANOMALA</b> <input type="checkbox"/> <b>NO NOISE 'ABNORMAL'</b> (GB)</p> <p>① <b>NESSUNA DEFORMAZIONE PERMANENTE</b> <input type="checkbox"/> <b>NO PERMANENT DEFORMATION</b> (GB)</p>
<p>① <b>VERIFICA SICUREZZE</b> (GB) <b>SAFETY CHECK</b></p> <p>① <b>ARRESTO CON UOMO ASSENTE</b> <input type="checkbox"/> <b>ARREST MAN WITH MISSING</b> (GB)</p> <p>① <b>ARRESTO A 220 mm</b> <input type="checkbox"/> <b>STOP A 220 mm</b> (GB)</p> <p>① <b>DA TERRA E RIPRESO CON CICALINO</b> <input type="checkbox"/> <b>FLOOR AND RESUMED WITH BUZZER</b> (GB)</p> <p><small>NOTENOTES</small></p> <hr/> <hr/> <hr/>	<p>① <b>VERIFICA IMPIANTO IDRAULICO</b> (GB) <b>CHECKING HYDRAULIC</b></p> <p>① <b>COMPLETEZZA IMPIANTO</b> <input type="checkbox"/> <b>COMPLETE SYSTEM</b> (GB)</p> <p>① <b>PRESSIONE IDRAULICA DI FUNZIONAMENTO</b> <input type="checkbox"/> <b>HYDRAULIC PRESSURE OF OPERATION</b> (GB)</p> <p>① <b>NESSUNA PERDITA CIRCUITO IDRAULICO</b> <input type="checkbox"/> <b>NO LOSS OF HYDRAULIC CIRCUIT</b> (GB)</p> <p>① <b>FUNZIONALITA' ELETTRICA IMPIANTO COMPLETO</b> <input type="checkbox"/> <b>FUNCTIONALITY ELECTRICAL SYSTEM COMPLETE</b> (GB)</p> <p><small>NOTENOTES</small></p> <hr/> <hr/> <hr/> <hr/> <hr/> <hr/> <hr/>
<p>① <b>VERIFICA DI FINE CORSA</b> (GB) <b>CHECK END OF STROKE</b></p> <p>① <b>ARRESTO MECCANICO AL FINE CORSA SUPERIORE</b> <input type="checkbox"/> <b>MECHANICAL STOP THE LIMIT TOP</b> (GB)</p> <p>① <b>CHIUSURA SOLLEVATORE PERFETTAMENTE PIANA</b> <input type="checkbox"/> <b>CLOSING PERFECTLY FLAT LIFT</b> (GB)</p> <p><small>NOTENOTES</small></p> <hr/> <hr/> <hr/>	<p>① <b>Data</b> <span style="border: 1px solid black; padding: 2px 20px;"></span></p> <p>(GB) <b>Date</b></p> <p>① <b>Cliente</b> <span style="border: 1px solid black; padding: 2px 20px;"></span></p> <p>(GB) <b>Customer</b></p>
<p>① <b>VERIFICA DOCUMENTI</b> (GB) <b>CHECK DOCUMENTS</b></p> <p>① <b>MANUALE USO/MANUTENZIONE (Con Registro Verifiche e Dichiarazione CE)</b> <input type="checkbox"/> <b>OPERATING MAINTENANCE MANUAL (With Registry Checks and CE Declaration)</b> (GB)</p> <p>① <b>TARGHETTA CE D'IDENTIFICAZIONE</b> <input type="checkbox"/> <b>IDENTIFICATION PLATE EC</b> (GB)</p> <p>① <b>ADESIVI DI AVVERTENZE E PERICOLI</b> <input type="checkbox"/> <b>WARNINGS AND HAZARDS OF STICKERS</b> (GB)</p> <p><small>NOTENOTES</small></p> <hr/> <hr/> <hr/>	<p>① <b>Nome e Cognome collaudatore</b> <span style="border: 1px solid black; padding: 2px 20px;"></span></p> <p>(GB) <b>Name and Surname test</b></p>

(F) FABRICANT LIFT

(D) HERSTELLER LIFT



by Ferrari Sergio Metalmeccanica SRL  
Via Peppone e Don Camillo, 11 | Brescello (RE) - ITALY

(F) MODÈLE

**K35X**

(D) MODEL

(F) SERIAL

(D) SERIEN

(F) PORTÉE MAX (Kg)

**3500**

(D) HÖCHSTLAST (Kg)

(F) ANNÉE DE CONSTRUCTION

(D) BAUJAHR

(F) DYNAMIC LOAD TEST  
Test Load= P x 1,15

(D) DYNAMISCHER LASTTEST  
Belastungstest = P x 1,15

**4025**

(F) CHARGE STATIQUE ESSAI  
Test de charge = P x 1,5

(D) BELASTUNGSTEST  
Load Test = P x 1,5

**5250**

(F) FONCTIONNEMENT DU  
TOUT MOUVEMENT  
RÉGULIER

(D) BETRIEB ALLER  
MÄSSIGE BEWEGUNG

(F) SANS BRUIT

(D) KEIN

(F) "ANORMAL"

(D) UNGEWÖHNLICHES  
GERÄUSCH

(F) AUCUNE  
DÉFORMATION  
PERMANENTE

(D) KEINE BLEIBENDE  
VERFORMUNG

(F) SANS BRUIT

(D) KEIN

(F) "ANORMAL"

(D) UNGEWÖHNLICHES  
GERÄUSCH

(F) AUCUNE  
DÉFORMATION  
PERMANENTE

(D) KEINE BLEIBENDE  
VERFORMUNG



(F) CONTRÔLE DE  
SÉCURITÉ

(D) SICHERHEITSKONTROLLE

(F) MAN ARRÊSTATION  
AVEC MISSIN

(D) FESTNAHME  
MAN MIT  
FEHLENDEN

(F) STOP A 220 mm  
SOL ET REPRISE  
AVEC ALARME

(D) STOP A 220 MM  
BODEN UND WIEDER  
AUFGENOMMEN  
MIT SUMMER

NOTES

(F) CONTROLE  
HYDRAULIQUE

(D) KONTROLLE  
HYDRAULIK

(F) SYSTÈME COMPLET

(D) KOMPLETT

(F) PRESSION HYDRAULIQUE  
DE FONCTIONNEMENT

(D) HYDRAULIKDRUCK  
BETRIEB

(F) PAS DE PERTE DE  
CIRCUIT HYDRAULIQUE

(D) KEIN VERLUST  
DER  
WASSERKREISLAUF

(F) SYSTEME ELECTRIQUE  
TOUTES LES  
FONCTIONNALITÉS

(D) FEATURES ELEKTRIK  
COMPLETE

NOTES

(F) VÉRIFIER LA FIN  
DE COURSE

(D) CHECK END  
OF STROKE

(F) ARRÊT MECANIQUE  
LA LIMITE TOP

(D) ANSCHLAG  
DIE GRENZE  
TOP

(F) FERMETURE LIFT  
PARFAITEMENT  
PLAT

(D) FCHLIESSEN  
PERFEKT  
FLAT LIFT

NOTES

(F) VOIR DOCUMENTS

(D) PREIS  
DOKUMENTE

(F) EXPLOITATION /  
MAINTENANCE MANUEL

(D) BETRIEBS / PFLEGE  
RATGEBER

(F) (Avec des contrôles  
de registre et  
Déclaration CE)

(D) (Mit Registry  
Prüfungen und  
CE-Erklärung)

(F) PLAQUE  
D'IDENTIFICATION CE

(D) PLATE EG

(F) MISES EN  
GARDE ET  
DANGERS DE VOITURE

(D) HINWEISE UND  
GEFAHREN DES  
AUFKLEBER

NOTES

(F) Date

(D) Datum

(F) Client

(D) Kunde

(F) Nom et Prénom  
Test

(D) Name und Vorname  
Test

Dichiarazione di conformità – Déclaration de conformité  
 Declaration of Conformity – Konformitätserklärung  
 Declaraciòn de conformidad – Overensstemmelseserklæring  
 Överensstämmande intyg – EG-Conformiteitsverklaring



by Ferrari Sergio Metalmeccanica SRL  
 Via Peppone e Don Camillo, 11 | 42041 Brescello (RE) ITALY

<i>Dichiariamo che il ponte sollevatore modello</i>	<i>Declara, que l'elevador modelo</i>
<i>Déclare que le pont elevateur modèle</i>	<i>Vi erklærer hermed, at autolofter</i>
<i>Hereby we declare that the lift model</i>	<i>Vi förklarar harmed att billyft model</i>
<i>Hiermit erklären wir, daß die Hebebühne type</i>	<i>Verklaren hiermee, dat</i>

## K35X

<b>I</b>	<i>E' stato costruito in conformità alle direttive 2006/42/CE – EN1493/2010 - EN12100/2010 e ISO60204-1/2006</i>	<i>Ha sido fabricado según las directivas 2006/42/CE – EN1493/2010 - EN12100/2010 – y ISO60204-1/2006</i>	<b>E</b>
<b>F</b>	<i>A été construite en conformité avec les directives 2006/42/CE – EN1493/2010 - EN12100/2010 – et ISO60204-1/2006</i>	<i>Er fremstillet i overensstemmelse med bestem- melserne I 2006/42/CE – EN1493/2010 - EN12100/2010 – ISO60204-1/2006</i>	<b>DK</b>
<b>GB</b>	<i>Has been manufactured in conformity with th directives 2006/42/CE – EN1493/2010 - EN12100/2010 – and ISO60204-1/2006</i>	<i>Är framställt i överensstämmelse med bestämmelser I RADETS DIREKTIV 2006/42/CE – EN1493/2010 - EN12100/2010 - - ISO60204-1/2006</i>	<b>S</b>
<b>D</b>	<i>In Übereinstimmung mit den Richtlinien 2006/42/CE – EN1493/2010 - EN12100/2010 und ISO60204-1/2006 hergestellt worden ist</i>	<i>Producten zijn gefabriceerd in overeenstemming met de richtlijn 2006/42/CE - EN12100/2010 ISO60204-1/2006 en de daarop volgende veranderingen en aanvullingen en EN1493</i>	<b>NL</b>



*Persona autorizzata alla Costituzione e Custodia del Fascicolo Tecnico*  
*Personne autorisée par la Constitution et Case Fiche technique*  
*Person authorized by the Constitution and Case Technical File*  
*Person durch die Verfassung und autorisierte Fall Technical File*  
**FERRARI SERGIO METALMECCANICA SRL**  
**VIA PEPPONE E DON CAMILLO, 11**  
**42041 | BRESCELLO (RE) - ITALY**

President  
 Firma – Signature - Unterschrift

**FERRARI SERGIO**  
**METALMECCANICA S.R.L.**



## **LV8 – ELEVATE**

Brand of

Ferrari Sergio Metalmeccanica Srl

Via Peppone Don Camillo, 11

42041 Brescello (RE) Italy

Ph. +39 0522 687907

Fax +39 0522 684498

[www.lv8.it](http://www.lv8.it)

Pag. 52 di 52